

# 국제대학교 『코로나19』 대응 매뉴얼

2022. 02.

## < 목 차 >

I. 코로나19 대응체계 .....	1
1. 국제대학교 대응조직 .....	1
2. 교내외 신고번호 .....	2
3. 대응조직별 주요 업무분장 .....	3
II. 코로나19 예방 및 방역활동 .....	5
1. 예방교육 .....	5
2. 방역활동 .....	11
III. 교내 상시관리 방안 .....	12
1. 교내 상시관리 지침 .....	12
2. 교내 발열측정 출입구(열화상카메라)/발열측정소 운영 .....	13
3. 교내 생활수칙 .....	15
IV. 확진환자/유증상자 발생 시 대응절차 .....	16
1. 신고대상자 및 사례정의 .....	16
2. 유증상자사 검사 절차 및 자가격리 .....	17
3. 확진환자 발생 시 대응절차 .....	19
4. 확진환자 발생 시 방역관리 등 조치사항 .....	20
V. 부서별 대응업무 .....	22
1. 교학2팀(보건실 포함) .....	22
2. 학생상담센터 .....	24
3. 학생생활관(기숙사) .....	25
4. 국제교류센터 .....	28
5. 교학1팀 .....	30
6. 총무팀 .....	32
7. 시설팀 .....	33
8. 기획처 .....	33
9. 학술정보원 .....	34

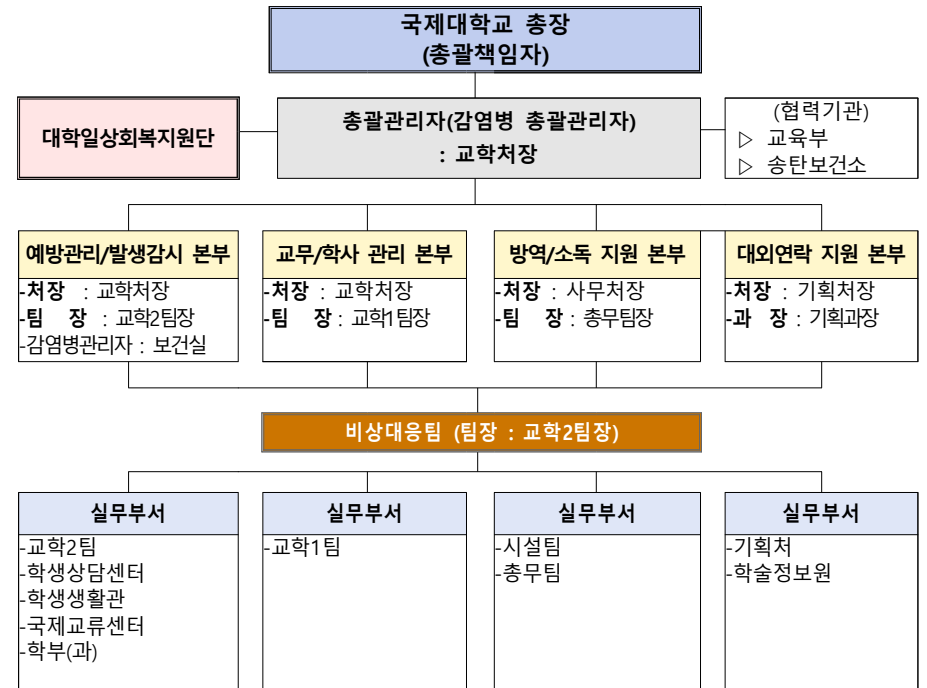
【부록-1】 자가격리환자 생활수칙 .....	35
【부록-2】 자가격리대상자(가족·동거인) 생활수칙 .....	36
【부록-3】 (발열검사소) 발열 및 호흡기 증상 자가문진표 .....	37
【부록-4】 자가건강기록지(학생용) .....	38
【부록-5】 자가건강기록지(부서용) .....	39
【부록-6】 (교육부) 코로나19 확진자 발생 현황보고(양식) .....	40

- 전국 사회적 거리두기 단계 개편 및 조치 사항, 마스크 착용 방역지침
- 「코로나바이러스감염증-19」 대응 지침(지자체용) (제9-3판)」
- 「코로나바이러스감염증-19」 대응 집단시설·다중이용시설 소독 안내(제3-4판)
- 「코로나바이러스감염증-19」 학교 등 교육기관의 학생·교직원 관리 지침(제3판) 등
- 「코로나바이러스감염증-19」 유치중등 및 특수학교 코로나19 감염예방관리 안내(제6판) 등

# I 오미كرون 대응체계

## 1 국제대학교 대응조직

- 오미كرون에 대응하기 위한 『대학일상회복지원단』를 구성(2021.11.18.)하여 운영
  - 총괄책임자(총장) 산하에 각 기능별 본부 구성
- 안전한 캠퍼스 구축 및 학내 구성원의 안전을 위한 방역대책 수립
- 교육부, 중앙사고수습본부, 평택시 등 유관기관 연락체계 구축 및 비상대응체계 가동



## 2 교내외 신고번호

### ○ 교내 신고번호

▶ 대학(보건실) 031-612-9380

### ○ 유관기관 연락처

구분	기관	전화번호	업무시간
송탄보건소	코로나-19담당자	☎ 031-8024-7236 ☎ 032-8024-7237	평일 : 09시~18시 토요일, 일요일, 공휴일 : 휴무
질병관리본부	콜센터 긴급상황센터	☎ 1339 ☎ 043-719-9000	24시간
교육부 (코로나19 대학긴급대응팀)	김유진 주무관	☎ 044-203-7154	moe04@korea.kr

## 3 대응조직별 주요 업무분장

대응조직	부서명		주요업무 내용
예방관리/ 발생감시 본부	교학처	교학2팀 (보건실 포함)	<ul style="list-style-type: none"> <li>▶ 코로나19 대응조직 구성 및 대응 지침 마련</li> <li>▶ 방역물품 지급 및 구성원 보호관리</li> <li>▶ 보건 업무 강화 및 상담체계 구축</li> <li>▶ 발열검사소 및 유증상자대기실 운영</li> <li>▶ 각종 학생활동 및 행사활동에 대한 제한 조치 시행</li> <li>▶ 오미크론 확산방지를 위한 식당 및 통학버스 운영방안 수립</li> </ul>
		학생상담센터	<ul style="list-style-type: none"> <li>▶ 감염병 스트레스 심리상담 지원</li> <li>▶ 학사변경에 따른 신입생 및 재학생 심리검사 대응방안 수립</li> <li>▶ 장애학생에 대한 전반적 관리</li> <li>▶ 교육부 대응지침에 따른 장애학생 지원</li> </ul>
	생활관	학생생활관	<ul style="list-style-type: none"> <li>▶ 생활관 입사 방안 수립</li> <li>▶ 생활관 임시 운영방안 수립</li> <li>▶ 코호트 격리 시 대책 수립 및 운영</li> <li>▶ 생활관 유증상자 발생 시 대응지침 수립</li> <li>▶ 생활관 입사생활 수칙 수립 및 안내</li> </ul>
	국제교류센터		<ul style="list-style-type: none"> <li>▶ 등교일 이후 외국인유학생 관리체계 수립 및 시행</li> <li>▶ 미입국 유학생 관리</li> <li>▶ 위기상황 해외인턴십 프로그램 운영 방안 수립</li> </ul>
교무/학사 관리 본부	교학처	교학1팀	<ul style="list-style-type: none"> <li>▶ 비대면 재택수업 운영 방안 마련 및 시행</li> <li>▶ 대면수업 시 일반적 예방활동 안내 및 시행</li> <li>▶ 교원 행동지침 수립 및 시행</li> <li>▶ 학생 대응지침(대면수업 전) 수립 및 안내</li> <li>▶ 학생 대응지침(대면수업 후 수업 시) 수립 및 안내</li> <li>▶ 학생 출결 관리</li> <li>▶ 학생 및 교원 확진 시 대응절차</li> </ul>
방역/소독 지원 본부	사무처	총무팀	<ul style="list-style-type: none"> <li>▶ 유증상자 및 접촉자에 대한 직원 관리</li> <li>▶ 교내 소독 및 환자 발생 시 각 건물, 생활관 방역계획 수립 및 시행</li> <li>▶ 회의실 운영, 시설물 이용제한 및 교내 판매점 점검</li> <li>▶ 긴급 구매 물량에 대한 신속한 검수 지원</li> </ul>
		시설팀	<ul style="list-style-type: none"> <li>▶ 교내 공사 시 예방 대책 수립</li> <li>▶ 임시 방역시설 구축 지원(발열검사소 등)</li> </ul>

대응조직	부서명	주요업무 내용
대외연락 지원본부	기획처	<ul style="list-style-type: none"> <li>▷ 긴급 방역대응 예산 지원 및 부서간 협업 체계 지원</li> <li>▷ 오미크론 대응관련 지원</li> <li>▷ 감염증 관련 언론대응, 게시 및 홍보 등</li> <li>▷ 오미크론 대응 혁신지원사업 관련 지원</li> </ul>
	학술정보원	<ul style="list-style-type: none"> <li>▷ 정보화기반 및 서비스의 유연성 강화</li> <li>▷ 대응상황별 업무용 시스템 이용방법 제공</li> <li>▷ IT지원실 및 공용PC실습실 등 운영</li> </ul>
	학부(과)	<ul style="list-style-type: none"> <li>▷ 각 학과 학생 외국 및 호발지역 이동통신 이력 확인</li> <li>▷ 복학자 포함 최근 14일내 외국(위험국가) 현황 전수조사</li> <li>▷ 베트남 유학생 실시간 소통채널 진행</li> <li>▷ 사무실, 강의실 소독제 마스크, 실시간 관련정보 안내</li> <li>▷ 예방수칙, 주의사항 등 안내 및 홍보</li> <li>▷ 학과별 소독제, 마스크 비치</li> </ul>

## II

# 코로나19 예방 및 방역활동

## 1 예방교육

### 1 감염증 예방교육

- 주관 : 총괄관리자는 학생과 교직원을 대상으로 감염증 예방 및 대처 능력의 향상을 위한 예방교육을 체계적으로 실행
- 내용 : 감염증 일반 예방수칙(손 씻기, 기침예절 등), 감염증 예방 방법, 감염증 증상 발생 시 행동요령, 해외여행 시 감염증 예방요령 등을 포함
- 방법 : 강의, 교내 방송, 교육자료 게시, 관련 동영상 시청, 실습(예: 손 씻기 등), 교육자료 홈페이지 등재, SNS, SMS(문자) 등의 다양한 방법 중 가장 적절한 방법을 이용

### 2 코로나19 (오미크론) 일반 행동수칙

#### □ 일반 행동수칙

- ① 사람과 사람사이의 두팔간격(2m(최소 1m)) 거리를 유지하고 마스크를 착용합니다.
- ② 환기가 안되고 많은 사람이 모이는 장소와 여행은 자제합니다.
- ③ 흐르는 물에 비누로 손을 30초 이상 씻고 씻지 않은 손으로 눈/코/입을 만지지마세요.
- ④ 기침이나 재채기할 때 옷소매나 휴지로 입과 코를 가리세요.
- ⑤ 매일 주기적으로 환기하고 자주 만지는 표면은 청소/소독하세요.
- ⑥ 발열, 호흡기증상(기침이나 호흡곤란 등)이 있는 사람과의 접촉을 피하세요.
- ⑦ 매일 본인의 발열, 호흡기 증상 등 코로나19 임상증상 발생을 확인하세요.

#### □ (고위험군 행동수칙) : 임신부, 65세 이상, 만성질환자\*

\* 당뇨병, 심부전, 만성호흡기 질환(천식, 만성폐쇄성질환), 신부전, 암환자 등

- ① 가능하면 집에 머무르고 기저질환의 치료제 복용은 반드시 지킵니다.
- ② 불가피하게 의료기관 방문이나 외출 시에는 마스크를 착용하십시오.

#### □ (유증상자 행동수칙) : 발열이나 호흡기증상(기침이나 호흡곤란 등)이 나타난 사람

- ① 등교나 출근, 외출을 하지 마시고 집에서 3-4일 쉽니다.
- ② 코로나19 임상증상이 지속되거나 증상이 심해지는지 관찰하여 주십시오.
- ③ 발열이 지속되거나 증상이 심해지면
  - 콜센터(☎1339, ☎지역번호+120), 보건소로 문의하거나 선별진료소를 내원하세요.
- ④ 의료기관 방문 시 자기 차량을 이용하고 마스크를 착용하십시오.
- ⑤ 의료기관의 진료가 있으면 사전에 코로나19 임상증상이 있다고 알려주십시오.

# 꼭! 기억해야 할 행동수칙

## 코로나바이러스감염증-19 예방

### 국민 예방수칙



흐르는 물에 비누로  
꼼꼼하게 손씻기



기침이나 재채기할 때  
옷소매로 입과 코 가리기



씻지 않은 손으로  
눈·코·입 만지지 않기

특히 임신부, 65세 이상, 만성질환자 외출 시 꼭 준수



발열, 호흡기 증상자와의  
접촉 피하기



의료기관 방문 시  
마스크 착용하기



사람 많은 곳  
방문 자제하기

### 유증상자\* 예방수칙

\* 발열, 호흡기 증상(기침, 목아픔 등)이 나타난 사람



등교나 출근을 하지 않고  
외출 자제하기



3~4일 경과를 관찰하며  
집에서 충분히 휴식 취하기



38°C 이상 고열이 지속되거나 증상이 심해질 경우

콜센터(☎1339, 지역번호+120),  
관할보건소 문의 및  
선별진료소 우선 방문 후 진료받기



의료기관 방문 시  
마스크 착용 및 자가 이용하기



진료 의료진에게 해외여행력 및  
호흡기 증상자와의 접촉여부 알리기



국내 코로나19 유행지역에서는

외출, 타지역 방문을 자제하고  
격리자는 의료인, 방역당국의  
지시 철저히 따르기

### 3 올바른 마스크 사용법

발행일: 2020.2.27.

## 코로나19 올바른 마스크 착용법

### "마스크 착용으로 감염병 예방할 수 있습니다"

- 1 마스크를 착용하기 전, 흐르는 물에 비누로 손을 꼼꼼하게 씻으세요
- 2 마스크로 입·코를 완전히 가려서, 얼굴과 마스크 사이에 틈이 없게 하세요
- 3 마스크 안에 수건, 휴지 등을 넣어서 착용하지 마세요
- 4 마스크를 사용하는 동안 마스크를 만지지 마세요  
마스크를 만졌다면 흐르는 물에 비누로 손을 꼼꼼하게 씻으세요
- 5 마스크를 벗을 때 끈만 잡고 벗긴 후, 흐르는 물에 비누로 손을 씻으세요

#### 접이형 제품 착용법

- 1 마스크 날개를 펼친 후 양쪽 날개 끝을 오므려주세요
- 2 고정식 부분을 위로 하여 코와 입을 완전히 가려주세요
- 3 머리카락을 귀에 걸쳐 위치를 고정해주세요
- 4 양 손가락으로 코면이 코에 밀착되도록 눌러주세요
- 5 공기누설을 체크하며 인면에 마스크를 밀착시켜 주세요

#### 컵형 제품 착용법

- 1 머리카락을 아래로 늘어뜨리고 가볍게 잡아주세요
- 2 코와 턱을 감싸도록 얼굴에 맞춰주세요
- 3 한 손으로 마스크를 잡고 위 끈을 뒷머리에 고정합니다
- 4 아래 끈을 턱에 고정하고 고리에 걸어 고정합니다
- 5 양 손가락으로 코면이 코에 밀착되도록 눌러주세요
- 6 공기누설을 체크하며 인면에 마스크를 밀착시켜 주세요





입만 가리는 착용    턱에 걸치는 착용    걸을 만지는 행위    코만 가리는 착용

- 카페나 음식점에서 음식 섭취 전·후나 대화 시 마스크를 항상 착용해야 합니다
- 잠시 마스크를 벗어야 하면 오염되지 않도록 깨끗한 봉투에 보관합니다



**마스크 선택법**  
 식약처가 허가한 **의약품** 표시를 꼭 확인하세요

**마스크 폐기법**

마스크는 귀에 거는 끈만 이용해 벗은 후 바깥면을 안쪽으로 접어 끈으로 감고 소독제를 뿌려 종량제 봉투에 버립니다  
 ※ 소독제가 없는 경우 비닐봉지에 넣어 쓰레기봉투 밖으로 나오지 않도록 합니다

4 감염병 예방수칙-올바른 손씻기와 기침예절

**비누로 꼼꼼하게 30초 이상**

[올바른 손씻기 6단계]

**올바른 손씻기와 기침예절로 많은 감염병을 예방할 수 있습니다.**

**기침할 때 옷소매로 입과 코를 가리고!**

[올바른 기침예절]

발행일 2019.11.5

## 5 코로나19 생활 속 거리두기 수칙

### 57개 핵심수칙 제1수칙

**아프면 3~4일 집에서 쉬니다**



- 1 열이 나거나 기침, 가래, 근육통, 코막힘 등 호흡기 증상이 있으면, 집에 머물러 3~4일간 쉬니다.
- 2 증상이 있으면 주변 사람과 만나는 것을 최대한 삼가고, 집 안에 사람이 있으면 마스크를 쓰고 생활합니다. 특히 고령자·기저질환자 등의 대화·식사 등 접촉을 자제합니다.
- 3 휴식 후 증상이 없어지면 발상에 복귀하고, 휴식 중에 38도 이상 고열이 지속되거나 증상이 심해지면 콜센터(☎1339, ☎지역번호+120)나 보건소에 문의합니다.
- 4 병원 또는 약국에 가거나 생활물을 사기 위해 이동할 수 없이 외출을 해야 할 때에는 꼭 마스크를 씁니다.
- 5 기침, 사람주머니 등 증상이 있는 사람이 접근하지 않거나, 또는 집으로 돌아가 쉬도록 합니다.

### 57개 핵심수칙 제4수칙

**매일 2번 이상 환기하고, 주기적으로 소독 합니다**



- 1 자연환기가 가능한 경우 창문을 항상 열어두고, 창시 열지 못하는 경우는 매일 2회 이상 주기적으로 환기합니다.
- 2 가정, 사무실 등 밀폐된 공간은 항상 깨끗하게 청소하고, 손이 자주 닿는 곳은 주 1회 이상 소독 합니다.
- 3 공공장소 등 다수가 오가는 공간은 손이 자주 닿는 곳과 공용 물건(카드 등)을 매일 소독 합니다.
- 4 소독을 할 때는 소독제(소독제 티슈, 알코올 70% 에탄올), 차아염소산나트륨(염소 가용액, 락스 희석액 등)에 따라 제조사의 권고사항을 준수(용량과 용법 등)하여 안전하게 사용합니다.

### 57개 핵심수칙 제2수칙

**사람과 사람 사이에는 두 팔 간격으로 충분한 간격을 둡니다**



- 1 환기가 안 되는 밀폐된 공간 또는 사람이 많이 모이는 곳은 되도록 가지 않습니다.
- 2 일상생활에서 사람과 사람 사이에 2m의 거리, 아무런 장애도 1m 이상의 거리를 둡니다.
- 3 다른 사람과 충분한 거리를 유지할 수 있도록 자리를 배치합니다.
- 4 많은 사람들이 모여야 할 경우 2m 간격을 유지할 수 있는 공간을 확보하거나 모이는 시간을 서로 다르게 합니다.
- 5 만나는 사람과 악수 혹은 포옹을 하지 않습니다.

### 57개 핵심수칙 제5수칙

**거리는 멀어져도 마음은 가까이 합니다**



- 1 모이지 않더라도 가족, 가까운 사람들과 자주 연락하는 등 마음으로 함께 할 기회를 만듭니다.
- 2 공동체를 위한 나눔과 연대를 생각하고, 코로나19 환자, 격리자 등에 대한 자발적 낙인에 반대합니다.
- 3 소외되기 쉬운 취약계층을 배려하는 마음을 나누고, 실천합니다.
- 4 의심스러운 정보를 접했을 때 신뢰할 수 있는지 출처를 확인하고, 부정확한 소문은 공유하지 않으며, 과도한 미디어 노출을 삼갑니다.

더 자세한 사항은 [ncov.mohw.go.kr](http://ncov.mohw.go.kr)를 참고해주세요.

## 2 방역활동

### 1 방역계획 수립

- 총괄관리자는 방역·소독 지원본부를 통해 감염증 예방 및 대처를 위한 필수인력을 지정하고 상시 방역체계를 구축
- 학내 감염증 예방을 위한 정기적 일상 소독 및 방역을 수행

### 2 방역물품 비축

- 학내 감염증 예방을 위한 필요 방역물품을 사전파악
- 방역물품 구입 등을 통해 비축
- 재고수량 파악 등 재구매를 통하여 적정 수량을 유지

비축목적	물품명	세부구분	사용처
발열검사	고막 체온계	접촉식	보건실, 발열측정소, 유증상자대기실, 자가기록체크 등
	비접촉식 체온계	비접촉식	
	열화상카메라	비접촉식	발열측정소, 주출입구역 등
전파차단	의료용 장갑	라텍스 장갑	유증상자대기실 등
	보건용 마스크	KF80/KF94(N95)	발열측정소, 유증상자대기실 등
	일회용 마스크	덴탈마스크	일반 사용
	보안 고글	보호 안경	유증상자대기실 등
소독	보호복	방진복/위생모/위생덧신	유증상자대기실 등
	알코올 손소독제	겔타입, 액체타입 등	사무실, 건물 출입구, 식당, E/V 등 사용자가 많은 곳
	락스	-	수시 소독 시
	살균티슈	-	수시 소독 시
	방역 분무기	-	건물/강의실/실습실 방역
방역 소독제	-	건물/강의실/실습실 방역	
신속항원검사	신속항원검사키트	자가검사키트	발열측정소



### III

## 교내 상시관리 방안

### 1 교내 상시관리 지침

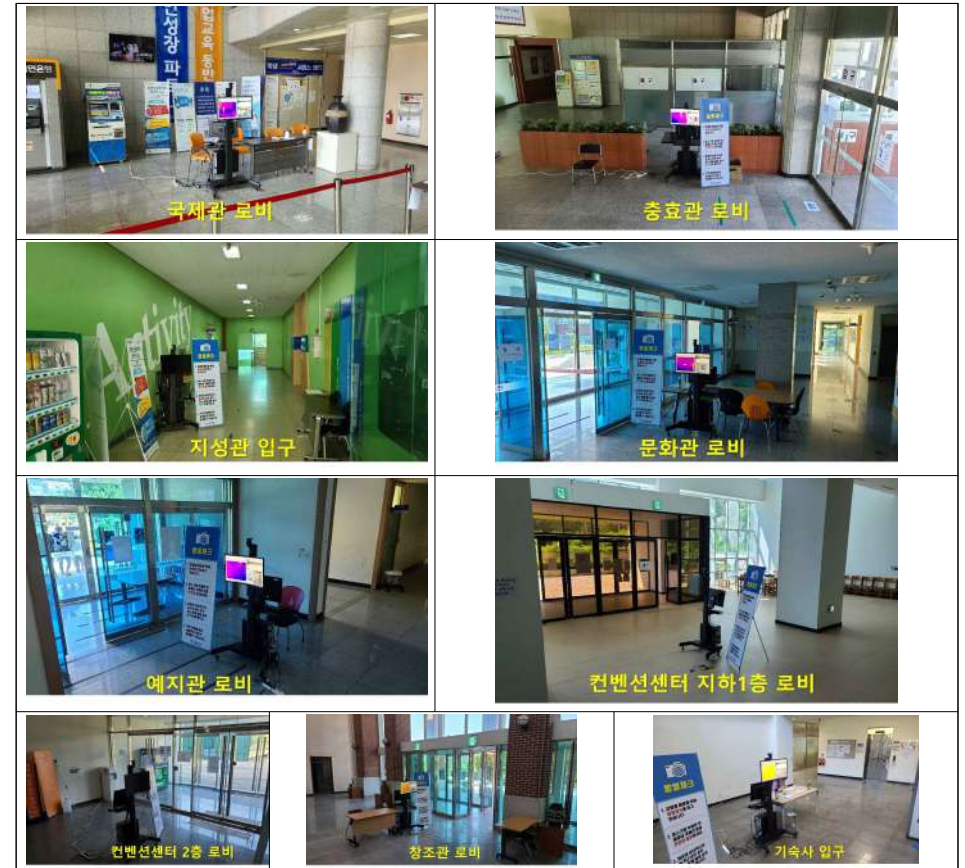
구분	내용
대학일상회복 지원단 구성 및 총괄	<ul style="list-style-type: none"> <li>국제대학교 총괄관리 기구 구성                             <ul style="list-style-type: none"> <li>- 대학일상회복지원단</li> </ul> </li> <li>대학일상회복지원단 비상대응 매뉴얼 작성 및 대응절차 숙지</li> </ul>
예방교육	<ul style="list-style-type: none"> <li>개인 감염병 예방 수칙 준수 안내 및 교육                             <ul style="list-style-type: none"> <li>- <b>대면수업 1주차 수업에서 예방교육 시행</b></li> </ul> </li> <li>교내 현수막/포스터 및 건물별 안내문/포스터 부착, 홈페이지 및 문자 공지</li> </ul>
개인위생 및 수업관리	<ul style="list-style-type: none"> <li><b>수업 참여 시 발열검사(1회/일) 의무화</b> <ul style="list-style-type: none"> <li>- 건물출입구 열화상카메라에서 발열검사 후 수업참여</li> <li>※ 발열검사 미이행자는 수업배제</li> </ul> </li> <li><b>마스크 착용 의무화 및 손소독제 항시 사용 안내</b></li> </ul>
다중이용시설 관리	<ul style="list-style-type: none"> <li>다중이용시설 : 생활관, 도서관, 체력단련실, 식당, 세미나실, 대형 강의실 등                             <ul style="list-style-type: none"> <li>- <b>도서관 : 한시적 사용금지</b></li> <li>- <b>체력단련실 : 한시적 사용금지</b></li> <li>- <b>생활관 : 생활관생 외 출입금지</b></li> </ul> </li> <li><b>발열측정소 설치 및 발열검사 실시, 열화상감지기 설치 및 운용</b></li> <li>건물별 출입문 개방을 최소화(출입구 1개) 및 손소독제 비치                             <ul style="list-style-type: none"> <li>- 출입구 손소독제 상시 비치, 출입 시 마스크 착용 의무화</li> </ul> </li> </ul>
방역·소독 관리	<ul style="list-style-type: none"> <li>대학 및 기관 건물 전체에 대한 <b>방역·소독 실시</b> <ul style="list-style-type: none"> <li>- 일일소독 실시 (소독제로 자주 접촉하는 부분) 을 닦은 후 건조)                                     <ul style="list-style-type: none"> <li>* 출입문 손잡이, 공기기 및 조명 조절장치 등</li> </ul> </li> <li>- 확진환자/의심환자 발생 시 긴급방역(시설팀 방역소독) 실시</li> </ul> </li> </ul>
확진환자 발생 시 대응	<ul style="list-style-type: none"> <li>※ 「VI-3. 확진환자 발생 시 대응 지침」에 따라 조치</li> </ul>
자가격리 대상자 관리	<ul style="list-style-type: none"> <li>- 7일간 등교/출근 중지 및 업무 배제</li> <li>- 타인과의 접촉 및 거주지 밖 외출 자제. 자가 모니터링.</li> <li>- 감염병관리자(보건실)는 대상자 현황 파악 및 보고, 관리 철저</li> </ul>

\* 상기 내용은 관련기관(질병관리본부 및 교육부)의 지침에 따라 수시 변동 가능

## 2 교내 발열측정 출입구(열화상카메라)/발열측정소 운영

### 1 발열측정 출입구 운영장소

○ 위치 : 발열측정 출입구(주요 동선 요지) 9개





구분	장소 및 위치		시간
발열측정소(신속항원검사)	충효관 1층 로비 발열측정소		
발열측정 출입구 운영장소	국제관	로비	※월~목 08:30~17:30 발열 검사, 신속항원검사  ※ 운영개시 후 상황에 따라 변동예정 (교내공지 상시확인)
	충효관	로비	
	지성관	로비	
	문화관	로비	
	예지관	로비	
	컨벤션센터	지하1층 로비 2층 로비	
창조관	로비		

□ **교내 발열측정 출입구 운영방안** (※ 세부사항은 별도 공지)

- 운영내용 : 1일 1회 발열측정 후 수업참여 및 근무(손세정제로 손소독)
- ※ 발열자(37.5°C 이상)는 발열측정소로 이동 후 준비된 "자가문진표(부록-3)"를 작성.
  - 항목①(발열자)만 해당자 → "발열측정소"로 이동 → 발열측정 후 신속항원검사 진행 → 양성:근처 보건소로 안내, 음성: 발열 지속 시 귀가, 휴식/자가격리 하면서 경과관찰 (등교중지 대상자 출석허가원 작성)
- ※ 방문 전 반드시 사전 유선(보건실)연락 후 안내

**2 보건실**

- 위치 : 충효관 203호 (☎ 031-612-9380)
- 운영기간 및 시간 : 09:00 ~ 18:00

**3 교내 생활수칙**

- ① 교내에서는 항상 마스크를 착용하세요.
- ② 등교/출근 전 발열측정 및 문진표를 작성하고, 발열 측정 출입구 확인 후 수업/근무에 참여해주세요.  
※ 의무적으로 시행되며, 발열검사 미수행 시 수업참여가 불가합니다.
- ③ 발열이나 호흡기 증상이 있을 시 반드시 발열측정소를 방문합니다.  
(장소 : 충효관 로비 발열측정소 /☎031-612-9380) (※ 저녁 5시30분이후는 운영중료)
- ④ (발열과 호흡기 유증상자)는 3~4일간 등교/출근을 중지하고 경과를 관찰해주세요.  
※ 등교중지 기간은 출석이 인정됩니다.
- ⑤ (확진환자 / 밀접접촉자/ 유증상자)는 등교/출근을 중지하고 지시에 따라 자기모니터링을 해주세요. (※ 부록-1, 2 생활수칙 참조)  
※ 등교중지 기간은 출석이 인정됩니다.
- ⑥ 홈페이지, 포털 및 앱 공지사항을 항상 확인해주세요.

# IV

## 확진환자/유증상자 발생 시 대응 절차

### 1 신고대상자 및 사례 정의

확진환자와 접촉하였거나, 국내 호발지역 또는 해외 방문력이 있으며 귀국후 14일 이내에 발열, 기침, 호흡곤란 등 호흡기 증상이 있을 경우 선별진료소 방문 또는 질병관리본부 콜센터(1339), 관할보건소에 즉시 연락하고, 대학(보건실) 031-612-9380에 신고하여 주시기 바랍니다.

#### 1 신고대상자 및 사례

확진환자	임상양상에 관계없이 진단을 위한 검사기준에 따라 감염병병원체 감염이 확인된 자		1339 또는 관할보건소 신고 및 대학(보건실) 보고
밀접접촉자	최근 2일 이내 확진환자와 접촉 후	코로나19 임상증상이 나타난 자	
우선순위 검사대상	① 확진자와 동일 공간 생활하는 구성원 (기숙사 또는 숙소)	② 확진자의 증상 발생일 (무증상자는 검체 채취일) 2일 전부터 확진일 동안 -마스크를 착용하지않고 15분 이상 대화한 경우 -확진자와 함께 식사 이상의 접촉력이 있는 경우	
	③ 동일 공간(부서)에서 근무하는 구성원		

\* 상기 내용은 관련기관(질병관리본부, 교육부)의 지침에 따라 수시 변동 가능  
 ※ 신고 대상자 이외 발열(37.5°C)이 발생한 경우 대학(보건실)에 연락하여 추가 확인 필요

- ※ 다음에 해당하는 경우 적극적 검사 권고(조사대상 유증상자 ③으로 신고)
- ① 가족(동거인) 또는 동일시설 생활자가 코로나19 임상증상이 있는 경우
  - ② 해외에서 입국한지 7일 이내의 가족(동거인), 친구, 지인과 접촉한 경우
  - ③ 지역사회 유행 양상 고려하여 확진자가 발생한 기관 또는 장소 방문력이 있는 경우
  - ④ 응급선별검사 또는 신속항원검사 결과가 양성인 경우

#### ※ 접촉자 정의

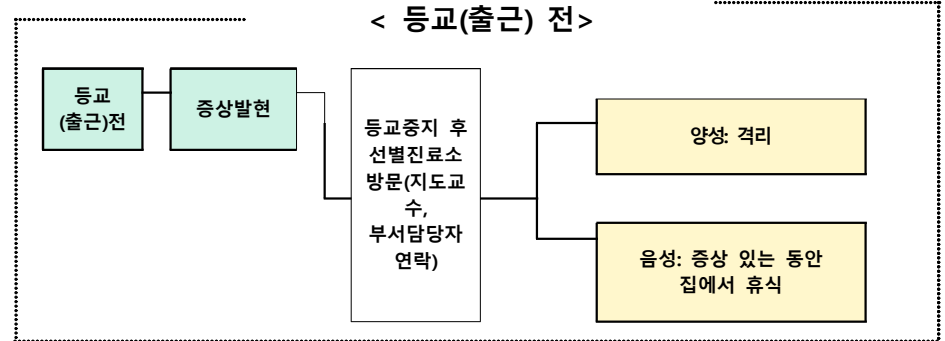
- 추정 또는 확진환자의 증상발생 (무증상자는 검체 채취일) 2일 전부터 증상발생 7일 후 기간 동안 다음과 같은 접촉이 발생한 자

- ① 추정 또는 확진환자와 1미터 이내 거리에서 15분 이상 대면 접촉
- ② 추정 또는 확진환자와 직접적인 신체적 접촉
- ③ 적절한 개인보호구를 하지 않고 추정 또는 확진환자를 직접 돌본 자

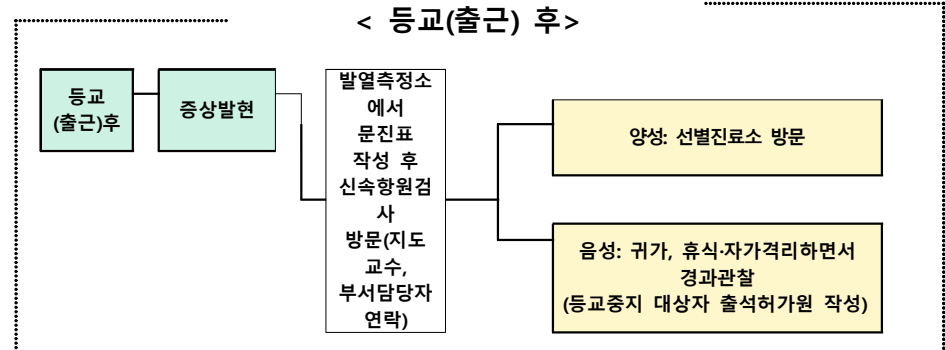
- ④ 거주국가(지역)의 위험평가에 제시된 접촉상황  
 \*학교 및 지역사회는 동거인, 환자와 1미터 이내의 거리에서 15분 이상 머무른 자도 포함

### 2 유증상자 검사 절차 및 자가격리 대응절차

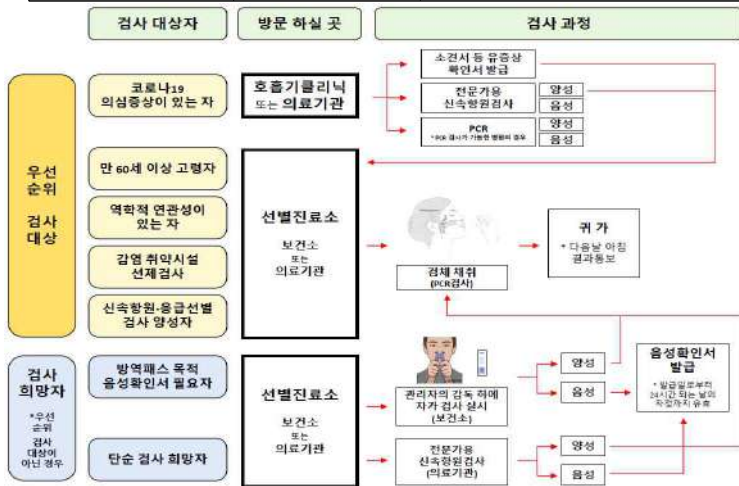
#### < 등교(출근) 전 >



#### < 등교(출근) 후 >



대상	기간	내용
▶ 등교(출근) 전 발열 및 호흡기 증상 발현	주거지에서 충분히 휴식	<ul style="list-style-type: none"> <li>▶ 등교(출근) 중지 후 지도교수, 부서담당자 연락 후 가까운 선별진료소를 방문하여 검사 및 진료 (선별진료소 방문시 반드시 마스크 착용 및 대중교통 이용 자제)</li> <li>▶ 검사결과 음성이라도 증상이 있는 동안은 집에서 충분히 휴식을 취하면서 경과를 관찰(증상 심해지면 선별진료소 재방문 후 검사)</li> <li>▶ 휴식 후 발열·호흡기 증상이 없으면 <b>휴식 종료</b> → 등교(출근) 가능</li> </ul>
▶ 등교(출근) 후 발열 및 호흡기 증상 발현	발열측정소에서 신속항원 검사 후 결과에 따른	<ul style="list-style-type: none"> <li>▶ 분교 발열측정소 방문</li> <li>▶ 문진표 작성 및 신속항원검사 진행</li> <li>▶ 검사 결과 양성 → 관찰구역 선별진료소 방문</li> <li>▶ 검사결과 음성이거나 발열·호흡기 증상이 경미한 경우 → ① 귀가, 휴식·자가격리 (등교중지 대상자 출석허가원 작성) ② 충분히 휴식 후 발열 및 호흡기 증상이 없으면 등교(출근) 가능</li> </ul>



\* 상기 내용은 관련기관(질병관리본부 및 교육부)의 지침에 따라 수시 변동 가능

### 3 확진환자 발생 시 대응절차

	대응 세부사항	주관
① 확진환자 통보	<ul style="list-style-type: none"> <li>※ <b>검사기관으로부터 '확진환자' 결과 수령</b></li> <li>· 학과 및 부서 → 감염병관리자(보건실) → 교학(학생팀장) 보고</li> <li>» 교육부 보고</li> <li>· 보건센터장 → 비상대응팀장 연락 후 총장보고</li> <li>» 비상대응팀 가동 지시</li> </ul>	<ul style="list-style-type: none"> <li>▶ 송탄보건소</li> <li>» ☎031-8024-7236~7</li> <li>▶ 대책위원장</li> <li>▶ 비상대응팀장</li> <li>▶ 교육부(김유진)</li> <li>☎044-203-7153~4</li> </ul>
② 확진환자 심층역학조사 협조	<ul style="list-style-type: none"> <li>· 질병관리본부 심층역학조사 적극 협조</li> <li>» 확진환자 <b>증상발생일 2일전부터</b> 교내 방문지 및 상세이동경로 파악</li> <li>» 교내 상세이동경로 내 접촉자 명단 및 수강생 명단/연락처 파악</li> </ul>	<ul style="list-style-type: none"> <li>» 질병관리본부 주관</li> <li>· 비상대응팀장</li> <li>· 각과 조교 및 각 부서 팀원</li> </ul>
③ 확진환자 접촉자 관리	<ul style="list-style-type: none"> <li>· 심층역학조사 결과에 따른 <b>접촉자 명단확보</b></li> <li>» 관찰보건소와 대상자 정보 공유</li> <li>· 밀접접촉자 연락 및 지침통보</li> <li>» <b>마지막 접촉일로부터 7일간 수동감시 및(접종미완료자 7일 등교/출근 중지)</b> (※ 자가격리통지서에 명시된 기한까지)</li> <li>» <b>격리기간 중 유증상 시 즉시 ☎1339 신고하여 '의심환자' 지침에 따라 처리</b></li> </ul>	<ul style="list-style-type: none"> <li>» 질병관리본부 주관</li> <li>· 감염병관리자</li> <li>· 비상대응팀장</li> <li>※관할보건소 수동감시 유선연락하여 증상여부 확인</li> </ul>
④ 해당건물 출입통제	<ul style="list-style-type: none"> <li>· 확진환자 이동 동선 내 체류건물 출입 폐쇄</li> </ul>	<ul style="list-style-type: none"> <li>» 질병관리본부 주관</li> <li>· 총무팀장</li> </ul>
⑤ 방역·소독 조치	<ul style="list-style-type: none"> <li>· 의심환자 이동 동선 내 체류건물 및 오염장소 방역 및 소독</li> <li>» 방역·소독 종류 후 24시간 이후 사용</li> </ul>	<ul style="list-style-type: none"> <li>» 질병관리본부 주관</li> <li>· 총무팀장(시설)</li> <li>※ (신종 코로 바이러스 감염증) 감염 예방 집대설·대중이용시설 소독 안내 지침</li> </ul>
⑥ 후속조치	<ul style="list-style-type: none"> <li>· 확진환자 및 확진환자접촉자의 학사 및 복무상황 처리</li> <li>» 학생 : 출석인정</li> <li>» 교직원 : 확진환자(병가처리), 확진환자접촉자(공가처리)</li> <li>· 발생상황 및 후속조치 내용 교내 공지</li> </ul>	<ul style="list-style-type: none"> <li>▶ 각 학부(과) 조교 및 부서원</li> <li>· 교학1팀장</li> <li>· 교학2팀장</li> <li>· 인사팀 담당자</li> </ul>
⑦ 격리 해제	<ul style="list-style-type: none"> <li>· <b>확진환자 : 완치 판정 후 등교/출근(기준참고)</b></li> <li>· <b>밀접접촉자(무증상) : 6~7일차 검사 음성 확인 후 7일차 24시(8차 0시) 격리해제</b></li> </ul>	<ul style="list-style-type: none"> <li>▶ 대책위원장</li> </ul>

\* 상기 내용은 관련기관(질병관리본부 및 교육부)의 지침에 따라 수시 변동 가능

## 4 확진환자 발생 시 방역관리 등 조치사항

### 1 기본방향

- 관리자는 확진환자 발생 시 대응 및 업무 연속성 확보를 위한 전담부서 또는 전담자 지정하고 필요한 대비·대응계획을 수립
- 관리자는 기관 내에서 확진환자 발생 즉시 관할 보건소에 신고하고, 시설 일시폐쇄, 출입 금지, 격리, 소독 등 필요한 방역조치\*를 시행
  - \* 구체적인 사항은 역학조사관 및 지자체 방역관(이하 '보건당국')의 안내를 받아 시행

### 2 확진환자 발생 시 초동 조치

- 확진환자 발생 사실 즉시 통보 : 시설 내에 확진환자 발생 사실 확인 즉시 시설 내 근무자 전원(교직원, 용역원, 협력업체 직원 등)에게 통보
- 보건당국의 역학 조사에 적극 협조 : 격리 장소에서 개인보호구 등 착용 대기
- 확진환자의 접촉자 자가격리 조치 : 보건당국에 의해 대상으로 선정된 자

### 3 시설 폐쇄 등 조치

- 보건당국의 안내에 따라 시설의 일시적 폐쇄, 일반인 출입금지, 시설 내 이동제한 등 조치 시행
  - ※ 시설 폐쇄 등의 범위는 확진환자의 발생 규모, 이동 동선 등을 고려하여 결정
- 시설 폐쇄 등의 범위
  - 시설 폐쇄 등은 확진환자 발생 규모(1명/복수) 및 역학조사 결과 이동경로(명확/불명확) 등을 종합적으로 고려하여 결정
- 시설 폐쇄 등의 기간
  - 오염된 장소 소독을 위해 시설 폐쇄 등의 조치를 한 경우, 소독 후 충분히 환기를 한 후 시설 사용 재개

### 4 시설 이용제한 종료 후 대응절차

- 학교장이 일시적 이용제한 및 출입금지 등 조치를 한 경우 모든 학생 및 교직원은 해당 기간 동안 집에 머물며 **외출 자제**
- 집에 있는 동안 **발열 또는 호흡기 증상** 발현 여부를 **매일 확인**하고, **의심증상 확인 시**에는
  - ① 콜센터(☎1339, ☎지역번호+120), 관할보건소로 문의하거나
  - ② 선별진료소를 우선 방문하여 진료
  - ③ 교내 보건실(031-612-9380)로 신고

### 5 확진환자 격리해제 기준

- 보건당국의 안내에 따라 격리해제
- 6~7일 차 PCR 검사 음성 확인하고, 7일차 24(8차 0시) 해제
  - 동거인 수동감시 대상자도 6일차 검사 실시
  - (격리/감시 해제 후 3일간 주의 권고)

구분	내용	
<b>확진자 격리기준</b>		
격리 기간	접종력과 관계없이 7일	
격리기간 기산일	증상 유무에 관계 없이 검체 채취일로부터	
<b>접촉자 격리기준</b>		
격리대상	밀접접촉자	▶ 동거인 중 예방접종 미완료자
격리기준	일반	▶ 접종완료자 (2차, 3차 접종 후 14~90일인자) -> 격리면제(7일간 수동감시) ▶ 접종미완료자 및 그 외 예방접종자 -> 7일 격리
	동거인 중 추가확진자 발생 시	격리기간 중 공동격리자에서 확진자 발생 시 추가 확진자는 검체채취일로부터 7일 격리이며, 그 외 공동격리는 추가 격리 없이 최초 확진자 격리해제시에 동시 해제됨
격리기간	▶ <b>6~7일 차 PCR 검사 음성 확인</b> 하고, 7일차 24(8차 0시) -> 동거인 수동감시 대상자도 6일차 검사 실시 (격리/감시 해제 후 3일간 주의 권고)	

\* 검사결과에 따른 격리해제 조치결정이 어려운 경우 중앙방역대책본부와 협의하여 결정



## 1 교학2팀 (보건실 포함)

## 1 코로나19 대응조직 구성 및 대응 지침 마련

- 코로나19 의심환자 발생 대응매뉴얼 제작 및 배포(예방수칙 및 부처별 대응업무 포함)
- 도서관, 생활관 가이드라인 제공(예방행동 수칙 제작 및 배포 업무 지원)
- 유증상자 발생 시 전문 인력, 행동수칙 및 대응체계 마련

## 2 방역물품 지급 및 구성원 보호관리

- 방역용품(마스크, 손소독제, 체온계 등) 확보 및 배부
  - 부서(학과)별 지급 기준 마련 및 시행
- 교내 예방활동 총괄 및 부서별 업무 조정
  - 발열측정 기준 마련(방법, 위치, 인원편성 등)
  - 발열측정소에서 유증상자 신속항원검사 진행
  - 예방교육(예방수칙 안내문, 포스터, 현수막 등) 시행
- 재택 수업 기간 동안 학생방문 최소화 활동
  - 휴학, 복학, 자퇴 등의 사유로 학교 방문 감소 방안 시행 및 예방활동
  - 감염 확산 감소를 위한 학생 활동인원에 대한 교육 및 적절한 시간, 활동인원 관리

## 3 보건 업무 강화 및 상담체계 구축

- 코로나19 감염증 발생관련 총괄 관리 및 관할청 보고업무, 실시간 상담 체계 구축
- 일부 인원(근로학생 및 학과담당자) 발열측정 지원
- 발열측정소 설치 및 운영
  - 등교생에 대한 발열검사 후 건물 입실
  - 발열측정소에서 유증상자 신속항원검사 진행
- 지역사회 유관기관 협업체계 구축
  - 평택시청, 송탄보건소, 평택 박병원, 굿모닝병원 등

## 4 발열측정소 및 발열측정 출입구 운영

- 운영기간 : 대면수업시작일 ~ (오전8:30~17:30)
- 운영장소 및 목적
  - 발열측정 출입구 운영 9개
  - 수업 입실 전 발열검사(1일 1회)
    - ※ 이상이 없으면 스티커 부착 후 수업 참여 가능
- 발열측정소 : 유증상자 문진표 작성 및 추가 발열검사 등 신속항원검사 진행
- 운영인원 : 직원 및 희망 근로학생
- 운영방법 : 접촉식, 비접촉식 체온계, 열화상카메라를 이용한 발열검사 및 스티커 부착
  - ※ 세부내용은 별도 지침 및 안내

## 5 각종 학생활동 및 행사활동에 대한 제한 조치 시행

- 시행방향
  - 학생자치활동 공간 한시적 출입통제 및 제한적 출입 시행
  - 교내외 학생행사 제한
- 적용대상
  - 시설 : 총학생회, 대의원, 학과학회, 동아리방
  - 인원 : 학생자치단체, 동아리 구성원, 재학생
- 시행방법
  - 총학생회, 대의원, 학과학회, 동아리방 등은 등교일 기준 2~3주 일시적 이용제한 시행
  - 총학생회, 대의원, 학과학회, 동아리, 재학생, 교내외 행사/모임 자체 안내
    - 예) MT, 환영행사, 격려사업, 음주모임 등
- 학위수여식, 신입생 OT 대체 방안 마련 및 시행
- 교학2팀 관련시설 정기적인 현장점검 및 지도
- 학생자치행사 진행이 꼭 필요한 경우 반드시 교학2팀 협의 및 행사승인 신청서 제출
- 승인된 행사인 경우 반드시 학부(과)장, 담당 직원이 현장지도 철저 요청
- 교육부 및 대학 대응지침 위반한 재학생에 대하여 학생상벌에 관한규정 적용 처리
- 향후 교육부, 대학의 대응지침에 변화가 있으면 변경사항 안내
- 학부(과), 총학생회 코로나19 예방수칙 및 대응지침 안내문 협조문 발송

## 2 학생상담센터

### 1 감염병 스트레스 심리상담 지원

- 자가격리자 및 감염병 스트레스(우울증, 트라우마) 호소자에 대한 상담프로그램 지원
- 상담 전 별도 발열측정 및 마스크 착용 후 상담 실시

### 2 학사 변경에 따른 신입생 및 재학생 심리검사 대응방안 수립

- 대면 수업연기에 따른 학생만족도 및 신입생 심리검사 계획 수립
- 심리검사 온라인 시행방안에 대한 계획 수립

### 3 장애학생에 대한 전반적 관리

- 장애학생 중 요청자에 한하여 예방물품(마스크, 손소독제 등) 지원 및 증상에 따른 업무 대행
- 장애 학생 원격 수업 및 대면 수업 지원
- 필요 시 전담 직원 등을 배치하여 장애 학생과 소통 체제 마련

### 4 교육부 대응지침에 따른 장애학생 지원

- 교육부 조사 대응·회신 및 장애학생 활동 지원

## 3 학생생활관(기숙사)

### 1 생활관(기숙사) 입사 방안 계획(안)

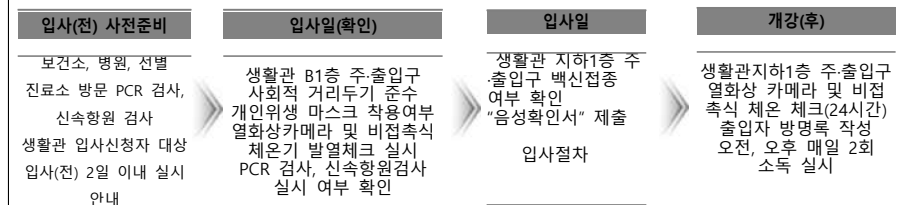
#### 1. 입사관련안내 : 백신접종 3차 접종(권고)

입사(전) 2일 이내 지자체 보건소, 병원, 선별 진료소 방문 PCR검사, 신속항원검사 실시 결과서 제출 (학생생활관 포탈 및 홈페이지 공지 후 문자 전송 안내)

#### 2. 입사(전) 방역체계 구축

학생생활관, 관리팀 협업을 통한 공용 공간 및 사생실 전체실 주도적 자율방역체계 구축으로 철저한 상시 방역

#### 3. 입사절차



#### 4. 학생생활관 발열체크

- ▶ 장소 : 생활관 B1층 주·출입구(주·출입구 1개소 외 폐쇄)
- ▶ 열화상 카메라 및 비접촉식 체온체크, 기준치 이상자 세부사항 체크, 상담 및 조치
- ▶ 발열 검사 후 발열 혹은 호흡기 증상자 입실 및 입사 불가(학부모 생활관 입실 불가)

#### 5. 학생생활관 입사를 위한 유의사항

- 입사(전)
  - ▶ PCR검사, 신속항원검사 실시 안내(학생생활관 포탈 및 홈페이지 공지 후 문자 전송 안내)
  - ▶ 사람 간 접촉 최소화하기 위한 사회적 거리 유지 실천 준수 이행
  - ▶ 유증상(발열 혹은 호흡기 증상)이 있을 때 입사하지 않기
  - ▶ 3개월 이내 폐결핵 진단서 제출
- 입사일
  - ▶ 입사일 PCR검사, 신속항원검사 실시, 백신접종 여부확인"음성 확인서"결과서 제출
  - ▶ 입사일 생활관 B1층 주·출입구 발열 검사 37.5도 이상일 경우 그날 입사 제한 (생활관 건물 내는 학생 본인만 출입이 가능)
  - ▶ 생활관 입사일 개인위생을 위한 마스크 착용여부 확인(미착용 시 입사 불가)

## 2 생활관 기숙사 입사 후 오미크론 대비 운영 계획(안)

- 생활관 B1층 주·출입구 1개소만 개방(각출입문 임시폐쇄 운영)
- 발열체크는 생활관 B1층 주·출입구(1층 로비)에 상시 운영(365일, 06시~24시)
  - ▶ 열화상 카메라로 1차 확인 → 고온일 때 비접촉식 온도계로 2차 확인 → 38도 이상인 경우 출입 제한(학내 보건센터 연계 상담)
- 학생생활관 자가 격리실은 내국인 3실 운영(각층 장애인실 활용)하고, 외국인 유학생은 6층 8인실 3개실 자가 격리실로 운영하며, 자가 격리자 4인 초과 시 지역 보건소 연계 외부 자가 격리시설 활용
- 당구장, 세탁실, 만화방, 공용휴게실은 운영 시간제한(2시간 단축)
  - ▶ 변경(전) 24시간 개방 → 변경(후) 22:00까지 운영
- 학생생활관 전체 소독 매일 실시(당구장, 세탁실, 만화방, 공용휴게실)등
- 손 세정제는 곳곳에 항시 비치 (1층 로비, 각층 E/V. 홀, 각층 다용도실, 화장실 등)

## 3 학생생활관 자가 격리 시 방역 대책 및 운영 계획(안)

- 자체방역 : 관련 부서를 통해 해당 건물 전체에 대한 긴급방역 활동시행 및 주변 통제 조치
- 생활관 운영 : 생활관 내 코로나19 감염자 발생 시에 감염자 동 선 역학조사 등을 통해 해당 층 동 선에 따라 건물을 예방적 별도 실에 격리시행
- 행정지원 : 별도 격리 시에는 생활관 행정실 직원 및 사감, 근로학생을 배치하여 해제 시까지 행정 업무 지원체계 구축
- 생활지원 : 식사 및 생필품 공급을 위해 관련 부서 간 지원체계 구축
- 의료지원 : 지자체 보건소 및 교내 보건실, 학생생활관, 국제교류센터 등 긴밀한 협조를 통한 보건 의료 지원체계 구축

## 4 학생생활관 유증상자 / 의사환자 발생 시 대응 방안 계획(안)

- 입학생 유증상자 / 의사환자 발생 시
  - ▶ 학생생활관 입학생인 경우(발열/인후통/기침/근육통 등)이 있을 때 즉시 행정실은 → 보건실 통보하며, 학생은 보건실 방문 상담(학교대응 매뉴얼에 따라 조치)
  - ▶ 대학 보건실(평일) 또는 1339(평일/야간, 주말/휴일) 비상 연락하여 대응 조치
  - ▶ 유증상자는 격리 공간 활용하여 관찰 진행 및 식사 및 생필품 공급을 위해 관련 부서 간 지원
- 유증상자 자가 격리실 운영 계획

- ▶ 내국인 3실 각층 장애인실 활용 운영 하고,
- ▶ 외국인 유학생 6층 8인실 3개실 자가 격리실로 운영(국제교류센터 연계)  
(단) 4인 초과 시 지역 보건소 연계 외부 자가 격리시설 활용

## 5 생활관 입사생활 수칙 수립 및 안내 계획(안)

### ■ 오미크론 예방을 위한 반드시 지켜야 할 수칙

#### ● 외출 및 운동 후 반드시 비누와 물 또는 손 소독제로 손을 씻어야 합니다.

- ① 운동이나 쉬는 시간 후
- ② 화장실 이용 후
- ③ 생활관 도착하자마자
- ④ 마스크 착용 전·후

#### ● 만일 기침이나 재채기를 한다면

- ① 휴지나 옷소매로 가리고
- ② 사용한 휴지는 바로 뚜껑이 있는 쓰레기통에 버린 후
- ③ 반드시 비누와 물로 30초 이상 깨끗이 손씻기

- 생활관 호실 내 사람의 손길이 많이 닿는 곳 수시로 닦기
- 상시 발열 여부 등 건강 체크

### ■ 오미크론 예방을 위해 해서는 안 되는 일

- ① 발열, 호흡기 증상이 있을 때 등교하는 것
- ② 씻지 않은 손으로 눈, 코, 입 만지는 것
- ③ 컵, 물병, 접시, 필기도구, 수건 등 공유하는 것

### ■ 오미크론 대응을 위한 권유 사항

- 생활관 내 다른 호실 방문 금지
- 수업을 제외한 사람이 많은 장소 방문 자제
- 학기 중 다른 지역 방문을 자제
- 수업을 제외한 사회적 활동 자제
- 호실 내 마스크 착용
- 공용 휴게실 이용 시 한자리 뛰어 앉기

### ■ 오미크론 예방을 위한 개인 준비사항

- 마스크는 생활관에서 별도로 제공이 되지 않으니, 필요에 따라 개인이 준비  
(공적 마스크 사용 권고)

## 6 외국인 유학생 관리체계 대책 방안 및 시행 계획(안)

- 유학생 관련 부서(국제교류센터) 연락처 확보, 신속하게 연락(연락망 유지, 후속 조치 지원)

- 유학생을 위한 대학생활 및 예방수칙 등을 국제교류센터 언어권별로 번역·안내 (베트남, 중국어, 몽고, 우즈벡)등
- 밀접접촉자 또는 확진자 발생의 경우, 매뉴얼에 따른 후속조치 시행

## 4 국제교류센터

### 1 등교일 이후 외국인유학생 관리체계 수립 및 시행

- 밀접접촉자 또는 확진자 발생의 경우, 매뉴얼에 따른 후속조치 시행
- 유학생을 위한 대학생활 및 예방수칙 등을 업데이트하여 언어권별로 번역·안내 (영어, 중국어, 일본어, 베트남어 등)

### 2 입국전 대응

- 유학생을 위한 대학생활 및 예방수칙 등을 업데이트하여 언어권별로 번역·안내 (베트남어, 우즈벡어, 영어, 중국어 등)
- 대학 온라인 수업(L.M.S.) 시스템 수업가이드 작성(베트남, 미얀마, 네팔, 우즈벡어 등) 및 안내 - 개강이후 입국자는 반드시 온라인수업을 이수토록 안내
- 유학생을 위한 대학생활 및 예방수칙 등 번역·안내

### 3 입국 후 대응

- 입국 후 대학 기숙사에서 격리(7일) 후 송탄 보건소에서 코로나 검사 후 등교
- 기숙사 1인 1실 기준 격리 시행 : 식사는 조중식, 석식 도시락 제공
- 학과장 단체카톡방 개설하여 입국 및 격리해제 안내
- 입국 유학생 Process와 수강신청 Process 작성 및 운영(부서간 협조 등)

### 3-1 입국 유학생 Process

<b>비자코드 발급</b>	출입국사무소에서 서류 및 입국목적이 소명된 경우 발급	출입국사무소
<b>비자발급</b>	학생별 대사관에 비자 신청 (통상 코드 발급 후 2주~1개월 소요)	베트남 대사관
<b>수강신청 및 인터넷 수업 안내</b>	▶입국전 수강신청 및 인터넷 수업 안내 ▶학과 대리 일괄 수강신청 ▶온라인교육관리시스템(LMS) 활용 수업 시행	교무처, 국제교류센터, 전체학과
<b>입국일정 조율</b>	입국 분산 및 숙소 배정을 위해 입국일정을 조율	국제교류센터
<b>입국 및 픽업</b>	인천공항을 통해 입국, 국제교류센터에서 픽업 담당	국제교류센터

<b>숙소이동</b>	▶기숙사는 1인1실 원칙에 학생생활관과 협의 및 학생 관리 ▶식사는 도시락 제공(1일 2식) ▶필수품(샴, 음료, 이불, 식기 등)은 국제교류센터에서 구매 후 개별 제공	평택시 국제교류센터 학생생활관
<b>격리</b>	7일간 격리 교육부에 모니터링 보고 학과별 온라인 수업 진행	국제교류센터 학과
<b>기숙사 배정 및 등교</b>	기숙사 배배정 및 정상수업 진행	학생생활관 국제교류센터 학과
<b>외국인 등록 및 의료보험 가입</b>	외국인 등록(출입국사무소), 의료보험 가입(건보공단)	국제교류센터
<b>단기취업</b>	입국 후 6개월 후 아르바이트 가능	국제교류센터
<b>한국어 보수교육</b>	사회통합프로그램 운영 - 정상적인 학과 수업을 위한 한국어 능력제고 - 주당 1일(매주 토요일, 8시간)	국제교류센터

### 3-2 입국 유학생 수강신청 Process

<b>수강신청을 위한 공지</b>	▶ 홈페이지(국제교류센터)에 수강신청 안내문(베트남어 번역) 공지 ▶ 대리 수강신청 동의서 공지 ▶ 유학생(생)에게 개별 안내	교무처 국제교류센터
<b>대리 수강신청 동의서 수령</b>	▶ 대리 수강신청에 대한 개인동의서 수령 ▶ 수령한 동의서는 교무처에서 보관	교무처 국제교류센터
<b>수강신청 준비</b>	▶ 학과별 수업시간표 협조전 수령 ▶ 베트남어로 번역(인터넷 수업 방법 등) ▶ 번역본을 유학생(생)에게 전달	학과 국제교류센터
<b>수강신청</b>	대리 일괄 수강신청	학과
<b>인터넷 수업 시행 수강신청 이후</b>	▶ 입국 전 학생에 대해 인터넷 수업 진행 ▶ 비대면 수업 진행(외국 체류) ▶ 온라인교육관리시스템(LMS) 활용 수업 진행	교무처 학과
<b>별첨</b>	<b>국내 체류중인 학생</b> ▶ 학과별 국내 체류 중인 학생 리스트 - 대면 수업이 가능 - 수강신청 안내 후 정규 수업 진행	국제교류센터

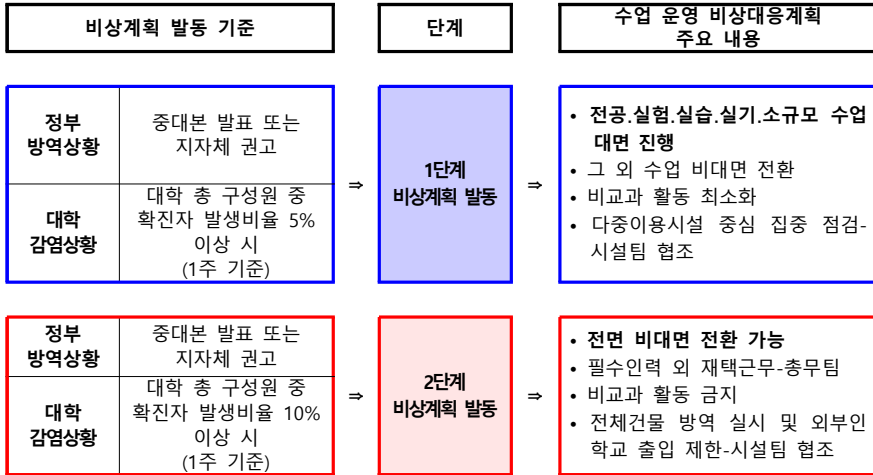
### 4 입국 후 대응

- 코로나19 상황에 따라 진행 여부 결정
- 해외 어학원을 통한 온라인 수업 대체 결정 및 운영 검토

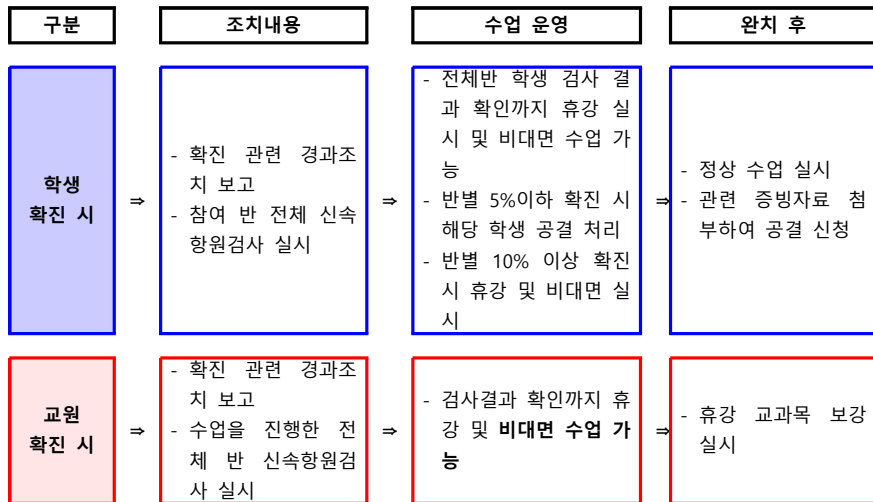


## 5 교학1팀

### 1 비상 상황 대응 업무 연속성 계획



### 2 학생 및 교원 확진 시 대응 절차



### 3 자가격리 및 확진 시 교원 휴강일 및 학생 출석인정 기준

구분	자가격리 및 확진 시	격리 및 진료 완료 후 ~
휴강일 및 출석인정	공적 휴강 및 출석인정	격리 및 진료 완료 후 증상 발현 시 추가 휴강 및 출석 인정 가능(수업일수 1/3선 미만)
증빙자료	격리 및 확진 관련 확인.증명서	의사 진단서(소견서)

※ 시험일 당일 학생 접종 시: 대체시험 제공

※ 휴강 시 15주 이내 보강 편성 또는 16주 보강주에 미 실시 수업 완료

### 4 비대면 수업 운영 방안 마련 및 시행

- 비대면 수업 진행 관련 지침 수립 및 안내
- 원격수업 제작 도구 지원 방안 마련
- 비대면 수업 관련 학사일정 조정 및 안내

### 5 대면수업 시 일반적 예방활동 안내 및 시행

- 수업 전 교원 확인 사항 수립 및 안내
  - 1) 마스크 착용 확인
  - 2) 거리유지하여 착석할 수 있도록 자리 배치 지도
- 학부(과)과사무실에 비치된 체온계 및 손소독제 활용
- 강의실 및 실습실에 비치되어 있는 손소독제로 소독처리 후 입장
- 수업 외 개별상담, 모임, 식사 등을 금지(수업종료 후 즉시 하교 지도 요망)
- 교원-학생 간, 학생-학생 간 거리유지
- 강의실 및 실습실은 수업 종료 후 창문 개방(출입문, 창문 등 상시 개방)

### 6 교원 행동지침 수립 및 시행

- 교내 상시 마스크 착용 및 손 씻기
- 마스크는 개인준비사항, 예비용으로 학과비치, 수불대장 사인 후 수령
- 사회적 거리 유지 지속 동참
- 해외여행, 각종 행사 참석 자제 및 생활권 외 타 지역 이동 자제
- 수업 및 상담 시 사회적 거리 유지 및 마스크 착용
- 강의실 및 실습실 환기상태 유지

## 6 총무팀

### 1 유증상자 및 접촉자에 대한 직원 관리

- 보건실로부터 확인된 유증상자에 대한 공가/병가 처리 조치
- 접촉자(자가격리 대상자 및 생활 접촉자)에 대한 재택근무 시행

### 2 교내 소독 및 환자 발생 시 각 건물, 생활관 방역계획 수립 및 시행

- 방역관련 기본 준비 사항
  - 1) 각 건물 출입구에 손세정제 및 압축분무기 소독기 비치
  - 2) 건물 화장실 내 물비누 수시점검 및 비치
- 각 건물, 생활관 방역
  - 1) 출입구에 마스크 착용 후 출입 안내부착
  - 2) 출입구, E/V 주변 알콜소독, 교내 각 접촉부분 알콜소독
  - 3) 생활관은 자체 방역기를 이용하여 긴급소독
  - 4) 건물 내 강의실/실습실, 통로, 화장실 등 코로나 약품소독
- 응급조치 대응
  - 1) 응급상황 발생 시 1차 업체 의뢰하여 방역 실시
  - 2) 환자 발생 원점(해당 층 또는 건물) 및 동선 즉시 폐쇄
  - 3) 추가로 자체인력 동원하여 방역 실시
  - 4) 보유한 압축 소독기를 동원하여 알콜소독

### 3 코로나19 확산방지를 위한 식당 운영방안 수립

- 식당 이용방법 안내
  - 1) 대화 예절 및 기침 예절 준수
  - 2) 혼잡도를 감안해 최대한 타인과 거리 유지
  - 3) 불필요한 대화 및 통화 등 자제
  - 4) 식사 전후 손 씻기 등 개인위생 관리 철저
- 식당 인력 관리
  - 1) 식당 종업원 건강 수시 체크 (2회/일 이상)
  - 2) 유증상자 즉각 자가 격리 및 접촉자 확인 등 신속 조치
  - 3) 마스크, 일회용 장갑 착용 확인
- 식당 현장점검 및 지도
  - 1) 운영방안에 따른 식당 운영 점검 및 지도
  - 2) 식당종업원 복장, 소독, 환기현황 점검

- 3) 코로나19 관련 식당운영 주의사항 안내
- 4) 식사 거리 유지를 위한 방안 강구 및 및 좌석간 투명 차단막 설치 운영

### 4 회의실 운영, 시설물 이용제한 및 교내 판매점 점검

- 회의실 수시 소독 및 판매점 위생 점검
- 대면 회의를 위한 마스크 및 손세정제 비치, 발열검사 실시(해당 회의 담당자가 실시)
- 풋살장, 농구장, 운동장 등 교내시설물 이용제한 안내 및 수시 확인

### 5 긴급 구매 물량에 대한 신속한 검수 지원

- 긴급 구매 물품(방역용품 등)에 대한 신속한 검수 지원
- 긴급 집행 필요 시 주무부서 및 기획팀과 협의 후 지원

## 7 시설팀

### 1 교내 공사 시 예방 대책 수립

- 외부인 출입관리
- 각 건물 출입구에 손세정제 및 압축분무기 비치

### 2 임시 방역시설 구축 지원(발열검사소 등)

- 발열검사소, 유증상자대기실 등 외부 임시 운영 방역시설 구축지원
  - 외부 발열검사소 설치(컨테이너, 천만 등 간이시설 등) 및 지원
  - 전기, 수도 등

## 8 기획처

### 1 긴급 방역대응 예산 지원 및 부서간 협업 체계 지원

- 필요 시 관계부서 및 유관부서 소통창구 수행
- 긴급 예산 투입 필요 시 예산 지원 결정 및 지원
  - 교비회계 예산사업 조정 및 자원 확보
  - 추경예산 반영

## 2 코로나 대응관련 지원

- 대면수업 진행 및 변경 학사일정 관련 학칙 및 규정 개정 진행
- 대외 유관부처 협조 및 지원

## 9 | 학술정보원

### 1 정보화기반 및 서비스의 유연한 운영

- 원격교육을 위한 전산장비의 성능, 용량의 모니터링 강화
- 인터넷서비스 사용량 관리 및 관련 기관(SKT)과의 협조체계 강화
- 대표 및 학과, 부서별 홈페이지 운영 지원 강화

### 2 대응상황별 업무용 시스템 이용방법 제공

- 근무장소 이동 등의 상황에 따른 정보시스템 이용장소 변경 지원
- 유사 시, 종합정보시스템에 대한 외부접속 절차 제공

### 3 IT지원실 및 공용PC실습실 등 운영

- IT기자재에 대한 장애접수창구 운영 및 지원활동 유지
- 공용PC실 및 개방PC실에 대한 감염예방활동 및 유사 시 이용제한 등의 조치

상기 내용은 관련기관(질병관리본부 및 교육부)의 지침 및 우리 대학 실정, 감염병 확산 추이 정도에 따라 수시로 변동하기 때문에 본 매뉴얼에 명시되어 있지 않은 사항의 경우 주관부서에서 세부적 내용을 수립하여 별도 시행