

'24년 2학기 국가장학금
(I·II유형/다자녀/지역인재)

학생 신청 매뉴얼

국가장학부



목차

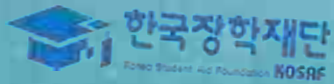
국가장학금 신청 : P. 1~

신청정보 수정 : P. 23~

가구원 동의 절차 : P. 29~

서류제출(대상자): P. 32~

국가장학금 신청 시 유의사항 : P. 35






국가장학금 신청방법


- * 국가장학금 I 유형(학생직접지원형)
- * 국가장학금 II 유형(대학연계지원형)
- * 다자녀 국가장학금
- * 지역인재장학금




당신의 꿈은 반드시 이루어집니다.

 2024년 2학기
국가장학금 1차 신청 >

 학자금대출 사진신청 >

 학자금 지원구간 확인 >

 2024년 1학기
국가장학금 선발 결과 >

 가구원
동의 현황 >

 한국장학재단
누리집(홈페이지) >

- 국가장학금 신청 : 한국장학재단 홈페이지(www.kosaf.go.kr), 주말·공휴일 포함 24시간 신청가능(※신청 마감일은 18시 종료)
- '24-2학기 국가장학금 1차 신청기간 : '24. 5. 21.(화) 9시 ~ '24. 6. 20.(목) 18시
- ※ 재학생은 국가장학금 1차 신청이 원칙이나, 2차 신청한 경우 재학 중 2회에 한하여 구제신청 자동 적용 후 심사 가능
- ※ 신청 전 준비사항 : 본인 명의 전자서명수단(공동/금융/민간인증서) 및 계좌번호, 부·모의 주민번호(기혼자는 배우자의 주민번호)
- 서류제출·가구원 정보제공 동의 : '24. 5. 21.(화) 9시 ~ '24. 6. 27.(목) 18시
 - 홈페이지 서류제출 : [홈페이지 로그인]-[장학금]-[장학금신청]-[서류제출현황]-우측 하단 "서류제출"클릭 후 파일 업로드
 - 모바일 서류제출 : [한국장학재단 앱다운]-[서류제출]에서 파일 업로드
 - 홈페이지 또는 모바일 업로드 불가 시 고객 상담센터로 문의
- 고객 상담센터 : 1599-2000

국가장학금 신청하기 : 한국장학재단 홈페이지 접속(www.kosaf.go.kr)



- 장학금 신청하기**  바로가기
- 학자금대출 신청하기  바로가기
- 멘토링 신청하기  바로가기
- 출근부 관리하기  바로가기
- 푸른등대 기부하기  바로가기

- 국가장학금 신청 : 한국장학재단 홈페이지(www.kosaf.go.kr), 주말·공휴일 포함 24시간 신청가능(※신청 마감일은 **18시** 종료)
- '24-2학기 국가장학금 1차 신청기간 : '24. 5. 21.(화) 9시 ~ '24. 6. 20.(목) 18시
- ※ 재학생은 국가장학금 1차 신청이 원칙이나, 2차 신청한 경우 재학 중 2회에 한하여 구제신청 자동 적용 후 심사 가능
- ※ 신청 전 준비사항 : 본인 명의 전자서명수단(공동/금융/민간인증서) 및 계좌번호, 부·모의 주민번호(기혼자는 배우자의 주민번호)
- 서류제출·가구원 정보제공 동의 : '24. 5. 21.(화) 9시 ~ '24. 6. 27.(목) 18시
 - 홈페이지 서류제출 : [홈페이지 로그인]-[장학금]-[장학금신청]-[서류제출현황]-우측 하단 "서류제출"클릭 후 파일 업로드
 - 모바일 서류제출 : [한국장학재단 앱다운]-[서류제출]에서 파일 업로드
 - 홈페이지 또는 모바일 업로드 불가 시 고객 상담센터로 문의
- 고객 상담센터 : 1599-2000

국가장학금 신청하기 : 홈페이지 로그인

로그인

금융인증서

공동인증서

간편인증(민간인증서) 로그인

간편인증 (오픈로 로그인하기)

서비스이용자등록

- ★ **한국장학재단 회원이 아닌 경우, 신청 전 '서비스이용자등록' 필요**
- 국가장학금 신청을 위해 공동인증서, 금융인증서, 민간인증서(카카오, 페이코, KB국민은행 등) 필요
- 전자서명수단(인증서) 발급절차
 - (공동인증서) 재단 업무 제휴은행*을 방문하여 계좌개설 및 인터넷 뱅킹 가입 후 해당은행 홈페이지에서 공동인증서 무료 발급
 - * 우리, 국민, 신한, 기업, 경남, 농협, 광주, 대구, 부산, 수협, KEB하나, SC제일, 전북, 제주, 우체국, 케이뱅크, 카카오뱅크(**mini계좌는 제외**)
 - (금융인증서) 해당 금융회사 인터넷뱅킹 홈페이지에서 발급 가능
 - (민간인증서) 카카오, 네이버, 신한은행, 이동통신사PASS, KB국민은행, 페이코, 삼성PASS, 토스,뱅크샐러드, 하나은행

국가장학금 신청하기 : 신청서작성(01. 신청동의 및 서약)

신청서작성



STEP1 신청동의 및 서약

2024년도 2학기 신청합니다

신청대상자확인 > 신청자카드 작성하기 >

학생명		주민등록번호	
성별	남성	신청일자	

공공재정지원사업 시행에 따른 정책과 신청 유의사항

* 공공재정 부정지원금차 및 부정이익 환수 등에 관한 법률 제 25(3)항 1호 1절부터 시행합니다.
 앞으로 장학금을 지원할 수, 과다할 수, 중립의 차등 부과 등으로 사용하거나 잘못 지급된 경우에는 부정이익을 환급 할 수 있고, 지원받은 부정지원금 환위에 대해서는 **최다 3배까지 과징부과금을 부과**하게 됩니다.
 장학금 부정지원금 환에 불이익을 받은 일차 없도록 각종 정책금 신청 시 각별히 유의하여 주시기 바랍니다.

개인정보제공 및 약관동의

개인(성명)정보와 수혜정보 활용 및 조회를 동의 하시겠습니까? 내용확인 >

예, 동의합니다. 아니요

신청한 동의서 내용을 충분히 읽고 이해하십니까? 내용확인 >

예, 동의합니다. 아니요

본 화면의 내용에 동의하며 신청서에 필요한 정보를 누락 없이 사실만을 입력하였습니다.
 누락 및 사실에 어긋난 내용 입력으로 신청이 거절 될 수 있으며, 학자금 중개 은행도 위 사실에 확인 되는 경우 반환하겠습니다.
 본연의 장학 및 학자금대출 신청서에 위와 정보를 입력하거나 조만간 환위에 누락 또는 공천 사유를 위, 변조하여 고충과 불거지는 요행 원국장학재단 등에 제출한 경우에는 5년 이상의 장학금 및 학자금 재할당에 불이익과, 원수 및 환원사실 백분율 증가하겠습니다.
 본연의 소득 재산 조사 대상 가구원인 경우에는 동의가 **대필**로 할 경우, 학자금 지원조건 대상에 의해 **불이익**이 발생할 수 있음을 확인하였습니다.
 본연의 장학 국가장학금 신청 당시 본인, 부모 또는 배우자(합계)의 신용등급(미평가, 백점소득), 미회관(공무회관, 전도회관 등) 보유 등으로 학자금 지원금이나 변경금 하여 확인되는 경우 4회 차감받은 국가장학금을 반환하겠습니다.

상기 동의사항에 대해 동의하시겠습니까?

예, 동의합니다. 아니요

*성명 주민등록번호

국가장학금, 국가근로장학금, 학자금대출 신청 시 공동연락처, 금융연락처, 간편신청(편간신청)을 비롯하여 신청 부탁드립니다.

신청서명 동의 취소

- 개인정보제공 및 약관동의, 신청 시 주의사항 **내용확인** 후 동의
- "전자서명 동의" 진행(공동인증서/금융인증서/민간인증서 활용)

국가장학금 신청하기 : 신청서작성(02. 학교정보 입력)

신청서작성

STEP 2 학교정보 입력

신청해볼까요?
신청기록을 살펴보세요

※ 현재 이후 입력사항입니다.

학교정보 입력하기

○ **신청하기** **작성중입니다**

※ 신청하기는 차차금 신청신청을 완료한 이후에 신청하기의 후입의 학교정보 입력(02)가 가능하며, 학교정보 입력이 완료된 후 다음 단계로 진행할 수 있습니다.

학교구분*	학부 ▼	학과구분*	
학종명		주영등록번호	
상제	간학	신청일자	

소속대학* 신청하기 ※ 학교정보는 국가장학금 지원 불가

학과/학과* 신청하기

학종구분명* 신청하기 ※ 신청하기 가능학년 입력

입학연도* 2023년 ▼ 9월 ▼

입학대학명* **신청하기**

학교입력 시 유의사항

- ▶ 학부/학과/학과를 입력할 경우, 학부 및 학과에 학종이 반영될 수 있습니다. 학과 입력에 주의하시기 바랍니다.
- ▶ 입학연도(학기)를 입력할 경우, 해당 학년(학년)은 2023년 9월 1일(학기 시작일)에 해당되는 학년이어야 합니다.
- ▶ 입학연도(학기)를 입력할 경우, 학종구분명도 일치시켜 주시기 바랍니다.
- ▶ 학종구분명도 입력하지 않는 경우에는 학종 입력 불가입니다. 국가장학금 신청 시, 국가 장학(기간)은 국가 장학(기간)을 입력할 수 없습니다. 학종구분명도 일치시켜 주시기 바랍니다.

소속대학 입력 시 유의사항

- ▶ 소속대학 명칭과 일치하지 않는 대학을 입력하는 경우에는 신청 시 학과에 입력된 학과정보를 확인하여 주시기 바랍니다.
- ▶ 입학연도(학기)를 입력할 때 신청하는 학종구분명도 일치시켜 주시기 바랍니다. 학종구분명도 일치시켜 주시기 바랍니다.
- ▶ 학종구분명도 입력하지 않는 경우에는 학종 입력 불가입니다. 국가장학금 신청 시, 국가 장학(기간)은 국가 장학(기간)을 입력할 수 없습니다.

기타

- ▶ 학과/학과/학과를 입력할 경우, 학종구분명도 일치시켜 주시기 바랍니다.
- ▶ 학종구분명도 입력하지 않는 경우에는 학종 입력 불가입니다.
- ▶ 학종구분명도 일치시켜 주시기 바랍니다. 국가장학금 신청 시, 국가 장학(기간)은 국가 장학(기간)을 입력할 수 없습니다.

학교정보 입력하기
다음

○ 학교정보 입력 : '24년 2학기 기준'으로 본인의 학적구분(신입·재학·편입·재입학)을 정확하게 선택

- 반드시 본인이 소속한 대학을 선택, '24년 1학기에 신·편입·재입학한 학생은 '24년 2학기 재학생'이므로 학적을 재학으로 선택!

※ 소속대학 오신청, 학적 오신청 발생 시 심사에 오류가 발생할 수 있으므로 정확히 입력

※ 재학생은 국가장학금 1차 신청이 원칙이나, 2차 신청한 경우 재학 중 2회에 한하여 구제신청 자동 적용 후 심사 가능

국가장학금 신청하기 : 신청서작성(03. 개인정보 입력)

신청서작성



STEP3 개인정보 입력

2024년도 신청서 작성합니다.

신청서작성안내가기 신청서작성안내가기

학번명	신청번호	신청일	신청일
-----	------	-----	-----

개인정보

학번명	신청번호	신청일	신청일
주민등록번호	주민등록번호	휴대전화번호	휴대전화번호
이메일	이메일		
휴대전화번호	휴대전화번호		
신청사유	신청사유		

소득·재산 조사 방법 선택

1학기 소득인정액 계속 사용신청 / 2학기 소득인정액 재조사 신청 (최초 신청 포함)

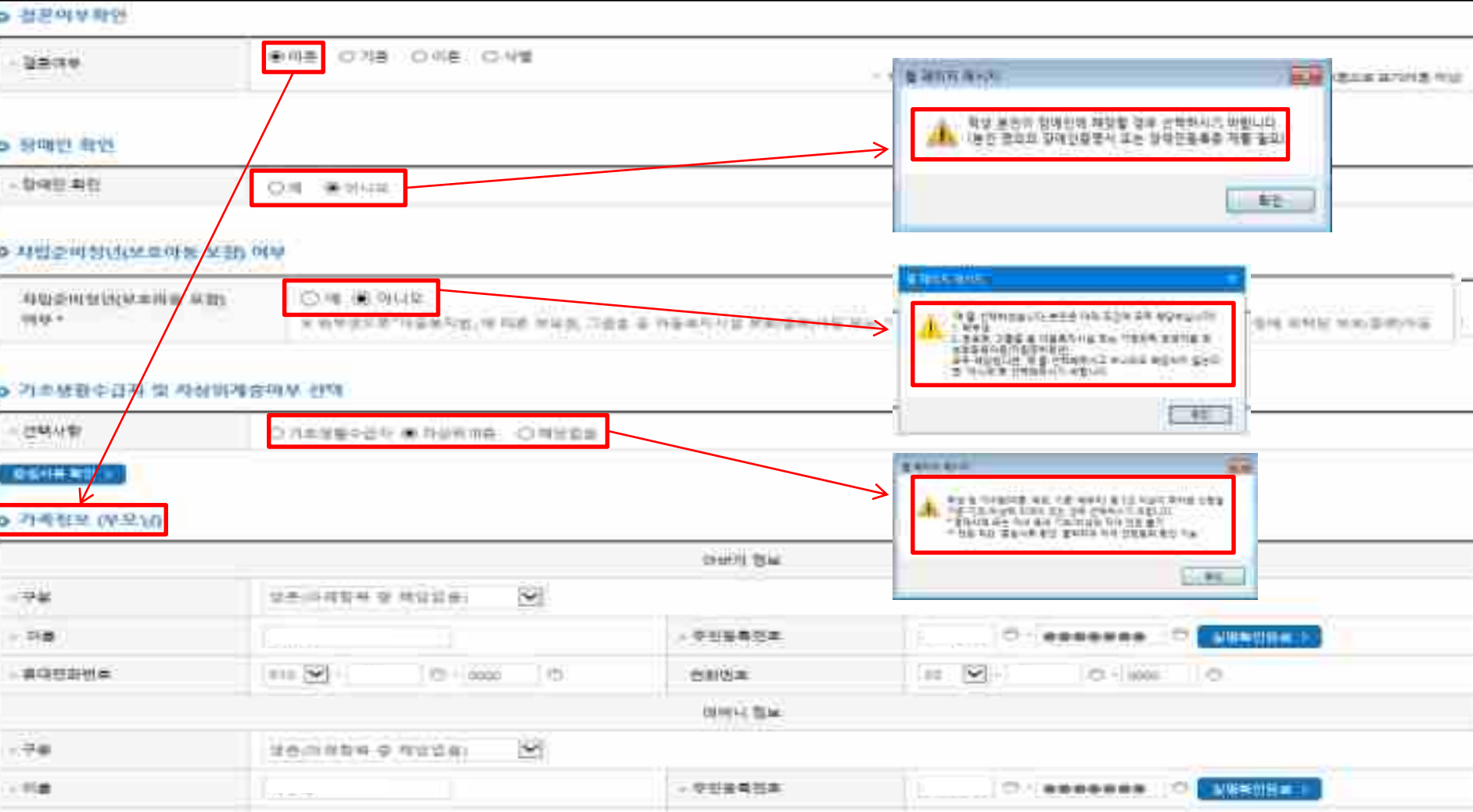
소득·재산 조사 방법 선택

1학기 소득인정액 계속 사용신청 / 2학기 소득인정액 재조사 신청 (최초 신청 포함)

1학기 소득인정액 계속 사용신청 / 2학기 소득인정액 재조사 신청 (최초 신청 포함)

- **휴대폰번호** : 휴대전화번호 입력 후 휴대전화 인증
- ※ **재단 내 장학금, 학자금대출 등에 관한 안내를 받으실 휴대전화번호로 인증**
- **소득·재산 조사방법 선택** : 1학기 학자금 지원구간 산정이 완료된 학생은 소득·재산 조사 방법 선택 가능
- (선택) '1학기 소득인정액 계속 사용신청' / '2학기 소득인정액 재조사 신청'(최초 신청 포함)
- 단, 가구원, 재외국민 입학전형 여부, 신분 등 전산 정보 확인 결과 **1학기 정보와 일치하지 않을 경우, 1학기 소득인정액 계속사용 불가**
- ※ **소득·재산 조사 방법 선택 화면 내 유의사항 참고**

국가장학금 신청하기 : 신청서작성(03. 개인정보 입력) - 미혼



- 개인정보 입력
 - 가족정보 입력 : 미혼의 경우 부모의 정보를, 기혼(배우자 생존)의 경우 배우자의 정보를 입력
 - 부모 또는 배우자의 주민등록번호 입력 시 실명인증 필요
 - * 명의도용방지 서비스 이용 시 실명인증 불가함에 따라 해당 서비스 일시 해지 후 재신청 요망
 - 가족 성명, 주민번호, 연락처 입력 시 정확한 정보를 입력하여 심사지연 등 불이익 방지
- 장애인 : 학생 본인이 장애인에 해당할 경우에만 장애인 선택
- 자립준비청년(보호아동 포함) : 학생 본인이 자립준비청년(보호아동 포함)일 경우에만 선택
- 기초/차상위 : 신청일 기준 학생 및 가구원(미혼:부모, 기혼:배우자) 중 1인 이상이 자격을 보유하고 있는 경우에만 선택

국가장학금 신청하기 : 신청서작성(03. 개인정보 입력) - 기혼

결혼여부확인

- 결혼여부 미혼 기혼 미혼 사별

장애인 확인

- 장애인 확인 예 아니오

자립준비청년(보호아동 포함) 여부

- 자립준비청년(보호아동 포함) 여부 예 아니오

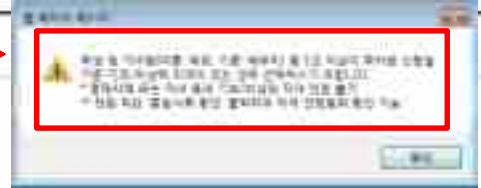
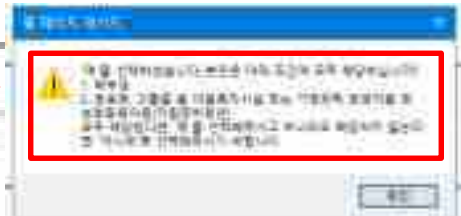
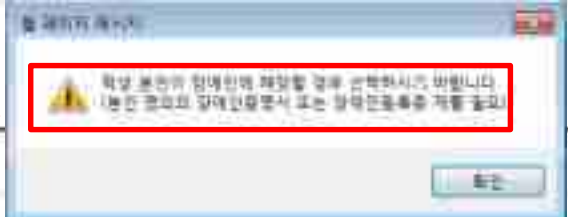
기초생활수급자 및 차상위계층여부 선택

- 선택사항 기초생활수급자 차상위계층 해당없음

가족정보 (배우자)

- 구분 선택

- 이름 주민등록번호



- 개인정보 입력
 - 가족정보 입력 : 미혼의 경우 부모의 정보를, 기혼(배우자 생존)의 경우 배우자의 정보를 입력
 - 부모 또는 배우자의 주민등록번호 입력 시 실명인증 필요
 - * 명의도용방지 서비스 이용 시 실명인증 불가함에 따라 해당 서비스 일시 해지 후 재신청 요망
 - 가족 성명, 주민번호, 연락처 입력 시 정확한 정보를 입력하여 심사지연 등 불이익 방지
- 장애인 : 학생 본인이 장애인에 해당할 경우에만 장애인 선택
- 기초/차상위 : 신청일 기준 학생 및 가구원(미혼:부모, 기혼:배우자) 중 1인 이상이 자격을 보유하고 있는 경우에만 선택
- 자립준비청년(보호아동 포함) : 학생 본인이 자립준비청년(보호아동 포함)일 경우에만 선택

국가장학금 신청하기 : 신청서작성(03. 개인정보 입력)

형제 정보

미혼

신청자 본인 포함 형제/자매 간격 [v] 신청자는 신청 [v] 다자녀 가능 []

다자녀 가능 여부

신청자 본인 포함 형제/자매 수 및 서열을 입력하십시오. (본인 포함)

신청자 본인 포함 형제/자매 수 및 서열을 입력하십시오. (본인 포함)

신청자 본인 포함 형제/자매 수 및 서열을 입력하십시오. (본인 포함)

자녀 정보

기혼, 이혼, 사별

자녀 간격 [v]

다자녀 가능 여부

신청자 본인 포함 자녀 수 및 서열을 입력하십시오. (본인 포함)

신청자 본인 포함 자녀 수 및 서열을 입력하십시오. (본인 포함)

신청자 본인 포함 자녀 수 및 서열을 입력하십시오. (본인 포함)

재외국민 입학전형 여부 선택

재외국민 입학전형 여부

재외국민 입학전형 여부를 선택하십시오. (입학 당시 재외국민 특별전형으로 입학했는지 여부 선택)

재외국민 입학전형 여부를 선택하십시오. (입학 당시 재외국민 특별전형으로 입학했는지 여부 선택)

재외국민 입학전형 여부를 선택하십시오. (입학 당시 재외국민 특별전형으로 입학했는지 여부 선택)

- 형제 정보 또는 자녀 정보 입력 시 정확한 형제/자매 수 및 서열을 입력(기혼자는 자녀 수)
 - 미혼의 경우 본인의 형제가 신청자 본인 포함 3명 이상 ☞ 다자녀 국가장학금 지원(해당자), II유형 지원 우대 가능(대학별 상이)
 - ※ 형제/자매 수 및 서열에 따라 국가장학금 지원 가능금액에 변동이 있을 수 있으므로 반드시 정확한 정보 입력
 - 기혼의 경우 본인의 자녀가 3명 이상 ☞ II유형 지원 우대 가능(대학별 상이)
- 다자녀 국가장학금 해당자의 경우, 정확한 형제/자매 수 및 서열을 입력 요청
 - 신청완료 후 [장학금]-[장학금신청]-[서류제출현황]에서 서류제출 대상여부 확인 후 다자녀 증빙 서류 제출
- 재외국민 입학전형 여부: 입학 당시 재외국민 특별전형으로 입학했는지 여부 선택
 - ※ 실제와 다르게 선택하거나 국외 소득, 재산 신고 누락 시 학자금 지원이 제한될 수 있으므로 선택 시 유의

국가장학금 신청하기 : 신청서작성(04. 학자금유형 선택)

신청서작성

2024년 학자금유형 선택

2024년도 내지 신청합니다. **학부 신청입니다.**

한국형학재단이 지원하는 국가장학금 및 학자금은 국가 예산으로 지원하고 있습니다.

<input checked="" type="checkbox"/>	국가장학금 = 1유형 / 2유형 / 다자녀 / 지역인재 [신청] 2024. 11. 14(화) ~ 2024. 12. 14(화)	[신청하기 >]
<input type="checkbox"/>	학자금대출 = 일반 상환/취업 후 상환/학자금대출 수입연계 및 다자녀/다자녀 비우/일회(단) [신청] - 동부(서울/경기/인천) 지역인재 [신청] - 동부(서울/경기/인천) 지역인재	[신청하기 >]
<input type="checkbox"/>	국가근로장학금 = 교육대학원/대학원/대학원/대학원/대학원 수입연계/대학원/대학원/대학원/대학원 [신청] - 동부(서울/경기/인천) 지역인재 [신청] - 동부(서울/경기/인천) 지역인재	[신청하기 >]
<input type="checkbox"/>	동원출신대학생 학자금대출 = 동원출신 대학생 학자금대출 [신청] 2024. 11. 14(화) ~ 2024. 12. 14(화)	[신청하기 >]

입력 페이지 메시지

국가장학금을 선택하였습니다.
해당 상품을 신청하시겠습니까?

보 아직 신청이 완료되지 않았습니다.
신청정보 확인 후 최종단계에서 전자서명 동의할
필요의 신청이 완료됩니다. (신청된 비자영구 계좌 발송)

- 국가장학금(1유형 / 2유형 / 다자녀 / 지역인재 동시 신청)을 선택하여 신청!
- ※ 국가장학금 체크여부를 확인하세요!
- 신청하고자 하는 학자금유형 선택(국가장학금과 국가근로장학금 학자금 상품명이 비슷하므로 오신청하지 않도록 유의!)
- 일반 상환/취업 후 상환 학자금대출, 농어촌융자도 함께 선택하여 사전 신청 가능
- ※ 아직 신청이 완료되지 않았습니다.
- 신청정보 확인 후 최종단계에서 전자서명 동의를 완료해야 신청이 완료됩니다. (신청완료자에게 메시지 발송)

[※중복지원자] 국가장학금 신청하기 : 신청서작성(04. 학자금유형 선택)

신청서작성

STEP4 학자금유형 선택

내년도 내역 신청합니다. 학부 신청합니다.

신청대상자 등록하기 신청기간 종료 등록하기

한국장학재단이 지원하는 국가장학금 중 학자금은 국가 예산으로 지원받고 있습니다.

알림창 메시지

[중복지원안내]

그동안은 과거학기 학자금 지원금종류의 중복유형을 체크 하였습니다
신청기간 내에 학자금을 (연)신청하신 후 학자금을 심사 전까지
중복수요를 해소하셔야 이번 학기 학자금 수혜가 가능합니다.
(학자금대출/장학금-학자금 중복지원방지-중복지원현황조회)에서
중복지급 여부를 확인하시기 바랍니다.

확인



국가장학금

학자금대출

국가근로장학금

동준출신대학생 학자금융자

확인 클릭 후 신청 다음단계 진행

국가장학금 신청대상자 등록하기 > [내년도 학자금 등록 기간에 대한 안내] > 국가근로장학금 신청대상자 등록하기 >

신청기간 종료 등록하기

- [중복지원자]의 경우 안내 팝업 생성
 - 중복지원여부와 관계없이 장학/대출 신청은 가능하나, ★중복지원상태 해소 후 다른 심사요건 충족 시 국가장학금 수혜 가능
 - 중복지원해소 절차 : [장학금] > [학자금 중복지원방지] > [중복지원현황 조회]에서 내역 확인 후 해소 필요
 - ※ 국가장학금 수혜 시 불이익이 없도록 사전 안내 및 중복지원 해소 적극 알림 목적

국가장학금 신청하기 : 신청서작성(05. e-러닝 및 정보 입력)

신청서작성

STEPS e-러닝 및 정보 입력

2024년도 국가장학금 신청합니다.



①

국가장학금 [한눈에 보기]

이전 > 확인 > 취소 >

- 국가장학금 한눈에 보기(필수 단계이므로 미확인 시 진행 불가)
 - 국가장학금 사전 체크리스트, 신청 및 서류제출방법 등 확인 후 팝업 하단 다음 버튼 클릭!!
 - ※ 확인 버튼 클릭 완료 후 다음 단계 진행 가능
- ★(중요)국가유공자, 보훈보상대상자, 북한이탈주민 등 등록금 전액을 지원받는 교육지원대상자(면제대상자)는 국가장학금으로 대체하여 지원 불가. 단, 교육지원대상자 중 수혜 횟수 초과, 초과학기 미지원 등의 사유로 학생 부담분이 발생한 경우에 한해서만 국가장학금 지원 가능

신청서작성

1 2 3 4 5 6 7

STEPS e-러닝 및 정보입력

2024년도 국가장학금 신청합니다.

신청가능일보기 | 신청가이드 바로가기

○ 본인계좌 입력(장학금)

* 한 줄수 입력사합니다

계좌주*	
등록계좌*	
계좌번호*	<input type="text"/> <input checked="" type="checkbox"/> 신규입력 > ※ 본인 명의 계좌를 등록하셔야 합니다
계좌주 주민번호*	

※ 장학금 및 농촌학자금등 지원금 지급을 위한 계좌이체 반드시 본인계좌로 입력하여야 하며, 타인의 계좌 입력 시 수혜 불가
※ 농촌학자금등자 신청대상(신입생, 편입생, 재입학생) 다음 순번자에 한해 차비 금융 부 본인에게 용자금이 지급되는 계좌정보입력

이전 > **확인 >** 취소 >

○ 국가장학금 지급계좌 입력

- 대학에서 입금할 신청학생 ★본인 명의 계좌번호 입력
- ※ 반드시 본인계좌로 입력하여야 하며, 타인의 계좌 입력 또는 사용 불가 계좌 입력 시 장학금 수혜 불가

신청서작성



STEP6 신청정보확인

2024년도 2학기 테스트대학교(본교) 학부 신청입니다.

신청내용돌보기 >

신청기타의무사항돌보기 >

- ※ 신청완료 전 최종 확인 단계입니다.
- ※ 아래 신청내용을 확인하고 해당의 '확인' 버튼 클릭 후 전자서명을 통한 최종신청 바랍니다.
- ※ 입력하신 신청정보가 정확하지 다시본문 확인하세요.

학생명		주민등록번호	
학자공유명	국가장학금(유형)(학상적합지원형) 국가장학금(유형)(대학연계지원형) 다차년 국가장학금 지역승학장학금	신청일자	

○ 개인정보

이름		주민등록번호	
간호번호		휴대전화번호	
이메일			
일거주지 주소			
결혼여부		병역사항	있거나 해당없음
장래인여부		학부생 중 보육장, 가임위탁 등 보조(출생)이유 여부	아니오
선택사항		재외국민 입학현황 여부	아니오
소득·재산 조사 방법	2학기 소득인정액 재조사 진행		

○ 신청정보 확인

- 신청 시 입력한 정보와 일치하는지 확인

국가장학금 신청하기 : 신청서작성(06. 신청정보 확인)

가족정보

· 관계			
· 구별			
· 이름		· 주민등록번호	
· 휴대전화번호		· 전화번호	
· 생년			
· 구별			
· 이름		· 주민등록번호	
· 휴대전화번호		· 전화번호	
· 현재주소	388 811 111 111		

계좌정보

· 은행명	대우
-------	----

학교정보

· 학교구분		· 학교구분	
· 소속기관		· 학교대학	
· 학교명		· 학교소재지	
· 학년		· 입학연월	
· 졸업예정연월			

○ 신청정보 확인

- 신청 시 입력한 정보와 일치하는지 확인

국가장학금 신청하기 : 신청서작성(06. 신청정보 확인)

신청서작성

개인정보 제공동의서, 개인정보 처리방침, 개인정보처리방침 동의

본 신청서 작성시 개인정보 제공 동의(신청서 작성시 동의) 및 개인정보 처리방침(본 신청서 작성시 동의)을 동의합니다. 개인정보 제공 동의는 신청서 작성 시 필수로 동의하셔야 하며, 개인정보 처리방침은 신청서 작성 시 필수로 동의하셔야 합니다. 개인정보 처리방침은 신청서 작성 시 필수로 동의하셔야 합니다. 개인정보 처리방침은 신청서 작성 시 필수로 동의하셔야 합니다.

개인정보 제공동의서, 개인정보 처리방침 동의

개인정보 제공동의서에 동의 하십니까?

예, 동의합니다 아니요

금융정보 등(금융·신용·보험정보) 제공동의서

금융정보 등의 제공동의서에 동의 하십니까?

예, 동의합니다 아니요

가구원 정보 및 가구원 정보제공 동의서 동의사항

본자를 제외한 신청자 및 배우자, 배우자 또는 가구원 정보 제공 동의서 작성 필요성을 확인 하십니까?

예, 동의합니다 아니요

한국장학재단은 학생이 공을 지원할 수 있도록 국가 예산으로 다양한 지원제도를 운영하고 있습니다. 주요 사업은 한국장학재단 누리집 각 메뉴에서 확인할 수 있습니다.

장학금	학자금대출	장학세금	기타사업
<ul style="list-style-type: none"> 장학금 신청 장학금 지급 장학금 조회 장학금 납부 	<ul style="list-style-type: none"> 학자금대출 신청 학자금대출 조회 학자금대출 납부 학자금대출 상환 	<ul style="list-style-type: none"> 장학세금 신청 장학세금 조회 장학세금 납부 장학세금 환급 	<ul style="list-style-type: none"> 장학재단 행사 장학재단 시설 장학재단 서비스 장학재단 후원

내용 확인

이전 | **확인** | 다음

- 학자금 지원구간 확인을 위한 본인 소득·재산 및 학자금지원 자격요건파악에 필요한 범위 내 활용 목적으로 **개인정보 제공 동의**
- 금융정보등(금융·신용·보험정보) 제공 동의 진행
- 가구원 정보 제공동의 필요성, 진행방법 등 **주의사항** 확인

국가장학금 신청하기 : 신청서작성(06. 신청정보 확인)

신청서요령

제출서류
[1차] 서면 - 신청서(표준/특별/특별), 소득증명서(표준/특별), 주거임대보증서, 기타 증명서류 등

※ 제출서류(신청서, 소득증명서 등)는 [표준/특별/특별]에 따라 [표준/특별/특별]로 제출하여야 하며, 소득증명서의 제출은 소득세 납부 내역에 대한 소득세 신고 자료로 제출하여야 하며, 소득세 신고 자료 제출이 어려운 경우에는 소득세 납부 내역에 대한 소득세 신고 자료를 제출하여야 합니다. (소득세 신고 자료 제출이 어려운 경우에는 소득세 납부 내역에 대한 소득세 신고 자료를 제출하여야 합니다.)

개인(신청)정보제공동의 및 보호 동의서

개인정보 제공동의서에 동의 하십니까?
[] 예, 동의합니다 [] 아니오

내용확인 >

표준정보제공(표준-간접/특별) 동의서

표준정보제공 동의서에 동의 하십니까?
[] 예, 동의합니다 [] 아니오

내용확인 >

후견인, 학업 및 취업 지도감독 동의서

후견인, 지도감독, 상담, 상담, 상담에 동의 하십니까?
[] 예, 동의합니다 [] 아니오

내용확인 >

필수 공지 메시지



입력하신 정보에 오차를 감지하였으므로 다시 점검하십니까?
※ 본사기준일(학생 신청일) 이후 가구의 소득, 재산, 부채 등의 변동에 대해서는 소득내역과 변동내역의 확인이 불가합니다. ※ 상세 조사 기준 및 소득재산 변동률 본사기준 및 그중에서 > 자료에 > 학자별 지원구분 신청지침, 참조

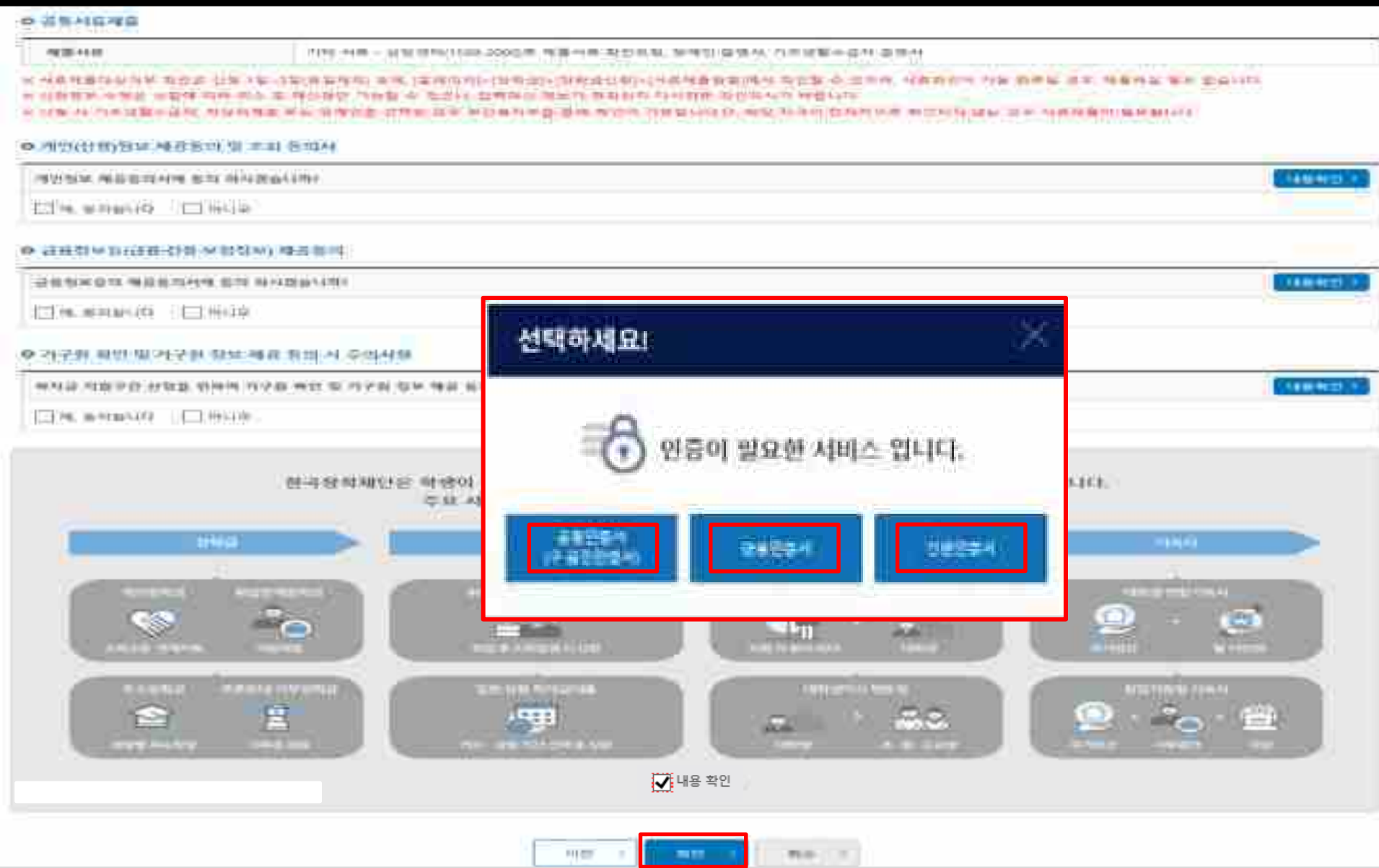
현과상하재

상부금 학업지원금 직업훈련지원금 근로장려금 교육지원금 교육비지원금 교육비지원금	학업지원금 취업지원금 직업훈련지원금 근로장려금 교육지원금 교육비지원금 교육비지원금	신청정보 신청서 소득증명서 주거임대보증서 기타 증명서류 신청서 소득증명서 주거임대보증서 기타 증명서류	기타 기타 기타 기타 기타 기타 기타
---	---	--	--

내용 확인

- **신청정보 확인**
- 신청 시 입력한 정보와 일치하는지 확인

국가장학금 신청하기 : 신청서작성(06. 신청정보 확인)



- 신청정보 및 전자서명 확인
 - 신청 시 입력한 정보와 일치하는지 확인 및 전자서명 확인
 - ※ 해당 화면에서 전자서명수단*이 확인되지 않을 경우 국가장학금 신청이 불가하므로 최종 신청 여부 반드시 확인 필요
 - * 공동인증서/금융인증서/간편인증(민간인증서)

STEP 신청완료

2024년도 신청서 작성 완료

신청내역조회하기 > 신청기이력조회하기 >

신청서 작성이 정상적으로 완료 되었습니다.

신청서 작성이 완료되며도 **가구원 정보제공 동의가 완료되지 않으면** 소득·재산 조사가 이루어지지 않아 복지금지원에 불이익이 발생할 수 있으니 아래의 **「가구원 정보제공 동의 현황」**을 잘라 확인하여 주시기 바랍니다.

“다음의 가구원에게 동의할 유무라는 문자메시지를 아래의 「가구원동의 유무 문자 발송을 통해 직접 발송하실 수 있으나, 동의여부를 가구원에게 유무 메시지를 발송하여 주시기 바랍니다.”

신청현황 바로가기 > 정보제공동의현황 바로가기 >

구분	연계	비고	부인등록번호	동의여부	가구원동의 처리분차 발송
----	----	----	--------	------	---------------

호환된 결과가 존재하지 않습니다.

- 가족관계 확인 및 가구원 정보제공 동의 지원 절차 서류도 확인해 신청·미합일에 함하여, 학자금 지원구간에 불합합 경우, 학자금 지원구간 신청결과에 대한 신청기록/회신하 신청기록(16명법규 이내) 중 증명서류 제출기록(5명법규 이내)을 제공받지 못할 수 있음. (최신과 신청 마감일) 24. 10. 31.(목)
- 접수 후에 [장학금> 장학금신청> 신청현황]에서 신청결과를 확인하실 수 있습니다. 시스템 자동자가 발송 경우 [장학금> 장학금신청> 신청현황]에 신청대문의 출력할 때까지 5 ~ 10분 정도 소요될 수 있습니다.
- 서류제출대상자 여부는 [신청 1일~3일(휴일 제외)] 후에 확인하실 수 있습니다. (확인방법: 로그인 -> 장학금> 장학금신청 -> 서류제출현황)
- 학자금 신청 신청 후 변경된 피연방번호를 재 수할 시, 문자안내 불가 등의 불이익이 있을 수 있으니 주시로 희망번호 변경 및 마지막 신청·접수(등록지문 포함) 등 신청현황을 확인하여 주시기 바랍니다.

- 신청서 작성완료 및 신청현황 확인
 - ※ [장학금> 장학금신청> 신청현황]에서 신청 결과 확인 가능하며, 시스템 이용자가 많은 경우 해당 메뉴에 신청 내용이 출력될 때까지 5~10분 정도 소요될 수 있음
- 신청 1일~3일 이후 서류제출 대상자 여부 확인 필요
 - [장학금] > [장학금신청] > [서류제출현황]
- 신청 시 입력한 가구원의 '가구원 정보제공 동의현황' 반드시 확인 및 미동의 시 기한 내 완료해야 국가장학금 수혜 가능
- 동의여부가 동의함으로 확인되는 경우 추가적인 가구원동의 필요 없음

국가장학금 신청하기 : 정보제공 동의현황 확인

정보제공 동의현황

2024년 2학기 정보제공동의 현황

구분	관계	이름	주민등록번호	동의여부	제외여부	정회원여부
조회된 결과가 존재하지 않습니다.						

* 가족정보 필수서를 확인의 완료 되어야만 가족정보별 정보제공 동의현황이 조회 됩니다.

2024년 2학기 정보제공동의 서류제출 현황

제출한 서류	서류제출일	확인여부	제출서류보기
조회된 결과가 존재하지 않습니다.			

* 가구원 동의를 완료하지 않은 경우 장학금 지급구간 상장이 불가합니다.

모든 관련 동의 절차를 진행하기 위해 신청자 정보확인 및 필수안내사항 고지 등이 필요하므로 한국장학재단 상담센터(1599-2000)로 문의바랍니다.

* 동부대상 가구원이 가족(가족관계 확인 및 서류제출 완료)된 이후 동의서 양식 요청 및 출력, 제출이 가능합니다.

* 동의서 양식은 한국장학재단 상담센터(1599-2000)에 요청 작성 방법은 '홈페이지-고객센터-전자확인해오-자료실'의 '가구원 정보제공 동의서(서면)' 생필을 참조하시기 바랍니다.

* 공적자료로 증명할 수 없는 '기타 부양관계단절'의 경우에는 공증각서를 제출해주시기 바랍니다.

금융각서 작성 방법은 '홈페이지-고객센터-전자확인해오-자료실'의 '개인 금융정보 제공 동의 대상 제외 요청서 작성 예시'를 참조하시기 바랍니다.

- 가구원 정보제공 동의현황 확인 화면
- [장학금]-[학자금 지원구간]-[가구원 정보제공 동의현황]



신청정보 수정방법



※ 국가장학금(비유형, 대학비, 지역선생원학급) 신청현황에 대한 안내는 다음과 같습니다.

- 신청현황은 국가장학금 신청을 취소할 수 없습니다.
- 변경신청 확인을 위해서는 가능한지 여부를 확인 가능합니다. 1월~11월(연말)까지 후 일자를 확인하십시오.
- 새로 미채널 신청정보 확인 결과 미채널사유를 재발부인합니다. (대학금, 장학금신청) 내역처분결과에서 재발사유분류 확인하세요.
- 새로 신청은 재발부인 결과사유가 적절할 경우에만 취소 가능합니다. (유형은 지도과제비)
- 미채널사유(미채널)가 포함된 재발부인 처리금 지원금 신청을 위한 가구할 종류가 완료되지 않았습니다. 신청일 이후 지원금 지급일 이후 신청정보를 조회해서 확인 후 가구할 종류 신청 가능합니다. (대학금)
 - 인 가구할처리 심사 또는 조속 재심 조사 신청 중에 이미 신청이 열렸을 수 있으며 자세한 내용은 상담센터(1299) 2000에 문의 바랍니다.
- 미채널사유(미채널)가 포함된 가구할 종류 재발부인(교육신청) 재발부인 마감기간 내 가구할 종류가 완료되지 않았을 경우, **당첨유형 교육신청액 신청이 정정하여 주시기**입니다.
- 재발부인 국외소득 재산 신고 또는 심사 미완료 국외소득 확인신청 입력이 없는 국외소득 및 국외소득으로 확인되어 국외소득 재신청을 신청하셨다면 재발부인 지원금 신청이 가능합니다. (대학금)
 - 학자금 지원금 : 국외 소득 재산 신고 신청에서 국외소득 재신청을 신청하시기 바랍니다.
 - 장학금 지원금 : 장학금 재발부인에서 확인하시기 바랍니다.
- 소득인정액 신청을 할 수 없을 경우 및 가구할 종류가 완료되어 소득인정액 신청됩니다. **재정 신청에서 국외 소득 재발의 기간에 초과할 수 없습니다.**
 - 인 가구할 소득인정액 재발사유분류(국외 소득) 재발부인 신청일 이후 소득 재산 신고가 마감 또는 휴선일 신청이 불가능합니다. (본인의 가구할 재발부인 마감) (국외)
- 재발부인 심사중 학자금 지원금 심사 종료 후 재발부인(국외 소득) 신청 결과를 알려 드립니다.
- 신청번호(학급대상 비유형) : 학자금 지원금 및 재발부인(국외 소득) 신청 결과 신청되었습니다. 현재 재발부인 처리를 심사중입니다.
 - 인 재발부인 신청자도 재발부인 국외소득 재발사유로 국가장학금이 취소될 수 있습니다.
- 학급 재발부인 : 1~11월은 학급비 신청이 가능 (1월~11월) 미신청 분도 12월에 함께 신고 후 지원되고, 이후 다시 12월 미신청분도 신청합니다.
- 학급(사유) : 국가장학금 신청에서 탈락되었습니다. 사유를 알려주시면 당해년 탈락사유를 확인할 수 있습니다.
- 대학지급관할 : 대학으로 지원이 분배되었습니다. 국가장학금은 수혜자에게 전액 지급을 고지하는 것이므로, 재지급대상 관련, 재지급 신청 방법으로 지급됩니다.
 - 인 재발부인 : 재발부인 처리금 지급일 이후 재발부인 신청할 수 있으며, 3~11월 지원금 소멸할 수 있습니다.

- 신청현황 확인하여 본인의 신청여부 확인 가능
- 신청정보 수정 시 [장학금]-[장학금신청]-[신청현황]에서 우측 하단 "신청서수정" 클릭

국가장학금 신청정보 수정 방법

※ (국가우수대학) 계속성대학의 경우 해당학기 수혜가 가능한 학생만 신청으로 표시됩니다.
 - 예시: 고려지(교통학 포함), 고려대(정치) 등 해당학기 장학금 수혜가 불가능 학생은 모두 신청할적으로 표시

※ 대통령과학장학금 신규장학생 선발을 위한 주요 상대면에 대한 안내는 다음과 같습니다.

- 신청완료: 대통령과학장학금 신규장학생 신청을 완료한 상태입니다.
- 심사중: 대통령과학장학금 요건심사 혹은 서류 및 면접심사 중입니다.
- 1차평가합격: 대통령과학장학금 서류심사에서 합격하였습니다. (안내에 따라 면접을 겸하여 반드시 동시에 실시하시기를 바랍니다.)
- 1차평가불합격: 대통령과학장학금 서류심사에서 불합격하였습니다.
- 합격: 대통령과학장학금 면접심사에서 합격하였습니다. (최종합격까지 안내에 따라 추가서류 제출이 필요할 수 있습니다.)
- 불합격: 대통령과학장학금 면접심사에서 불합격하였습니다.
- 재면거절: 자격 및 서류 미비 등으로 대통령과학장학금 요건심사 불합격으로 면제되었습니다.
- 신청취소: 대통령과학장학금 신규장학생 신청을 취소한 상태입니다.



※ 오프라인으로 신청서 발급을 원하실 경우 한국장학재단으로 문의하십시오.

※ 대학원대통령과학장학금 신규장학생 선발을 위한 주요 상대면에 대한 안내는 다음과 같습니다.

- 신청완료: 대학원대통령과학장학금 신규장학생 신청을 완료한 상태입니다.
- 심사중: 대학원대통령과학장학금 요건심사 혹은 서류 및 면접심사 중입니다.
- 1차평가합격: 대학원대통령과학장학금 서류심사에서 합격하였습니다. (면접면대사항을 확인해주시기 바랍니다.)
- 1차평가불합격: 대학원대통령과학장학금 서류 심사(요건심사 포함)에서 불합격하였습니다.
- 합격: 대학원대통령과학장학금 심사에서 합격하였습니다. (최종합격까지 안내에 따라 추가서류 제출이 필요할 수 있습니다.)
- 불합격: 대학원대통령과학장학금 심사에서 불합격하였습니다.
- 신청취소: 대학원대통령과학장학금 신규장학생 신청을 취소한 상태입니다.

- 신청현황 확인하여 본인의 신청여부 확인 가능
- 신청정보 수정 시 [장학금]-[장학금신청]-[신청현황]에서 하단 "신청서수정" 클릭

사전신청현황

사전신청현황

전체	신청구분	신청학기	학자금유형	대학명	신청일자	신청기간	상태
☐	☐		국가장학금유형				[상세보기]

- [사건재검 >](#)
- [신청서입력 >](#)
- [신청취소 >](#)
- [신청수정\(내역재검\) >](#)

* 학자금대출 심사하는 중 신청기간에 학자금대출 > 학자금대출 실행(신청현황)에서 확인하실 수 있습니다.
학자금대출 심사 진행여부를 해당물 통해 반드시 확인하시기 바랍니다. (문의: 1599-2000)
* 오프라인으로 신청서 발급을 원하실 경우 원국장학재단으로 문의 바랍니다.
* 등록금을 저비용 납부한 경우 등록금대상이 불가능 수 있습니다. (문의: 1599-2000)

- 신청현황 확인하여 본인의 신청여부 확인 가능
- 신청정보 수정 시 **[장학금]-[장학금신청]-[신청현황]-[사전신청현황]**에서 하단 "신청수정" 클릭

사전신청현황

신청취소 안내

다음은 신청내역을 취소하신 후 다시 신청하여 신청정보를 수정하실 수 있습니다.
 취소 후 재신청을 하는 것이므로 반드시 각용의 신청기간 내에 완료하셔야 합니다.

신청	신청상태	취소기간
보	국가장학금(유형)	

신청취소 >

질 페이지 메시지

❓

보 취소 후 신청기간 내에 다시 신청해야만 수정이 가능합니다.
 신청된 상품들 모두 취소 후 재신청하시겠습니까?
 가구형 동의링크 되어 소액조사가 진행중일 경우, 학자금신청은 취소되나 소액조사는 취소되지 않습니다. 향후 소액신청결과가 통지 및 산정결과에 대한 이의신청은 가능함을 알려드립니다.

확인 취소

- [장학금]-[장학금신청]-[신청현황]-[사전신청현황]에서 우측하단 "신청수정" 클릭 후 "신청수정 팝업" 내 신청취소 클릭
- 신청취소 후 재신청 시 정확한 정보로 입력하여 기한 내 신청 완료해야 함

사전신청현황

사전신청현황

전체	신청구분	신청학기	학자금유형	대학명	신청일자	신청기간	상태
☰	☰		국가장학금유형				[상세보기]

[사건재검](#) >
 [신청서입력](#) >
 [신청취소](#) >
 [신청수정](#)

선택하세요


인증이 필요한 서비스입니다.

국가장학금
신청취소

국가장학금
신청수정

국가장학금
신청재검

- [장학금]-[장학금신청]-[신청현황]에서 하단 "신청수정" 클릭 후 "신청수정 팝업" 내 신청취소 클릭
- 신청취소 후 재신청 시 정확한 정보로 입력하여 기한 내 신청 완료해야 함

신청서작성



STEP3 신청동의 및 서약

본인연도 기록이 신청됩니다

신청매뉴얼보기 > 신청카드 복구하기 >

학생명		주민등록번호	
상태	신청	신청일자	

공공재정지원사업 시행에 따른 정책과 신청 유의사항

공공재정 지원사업 신청 및 부호이익 환급, 보육 건강 보험,의 2023년 1월 1일부터 시행합니다.
 앞으로 장학금을 지원할수, 과다할수, 총리의 각종 부호과 소득과 사용하거나 다른 저소득 경우에는 부호이익을 환급 할수하고,
 저소득은 부호환급 환급에 대해서는 **최다 3배까지 재차부호환급을 부과**하게 됩니다.
 장학금 부호환급과 인대 불이익을 받은 일과 없도록 각종 정책과 신청 시 특별히 유의하여 주시기 바랍니다

개인정보제공 및 약관동의

개인정보(학번, 주민등록번호, 주민등록, 동의, 개인정보처리) 동의확인 >

예, 동의합니다. 아니요

신청한 동의서 내용을 충분히 읽고 이해하겠습니다 동의확인 >

예, 동의합니다. 아니요

본인을 위 내용에 동의하며 신청서에 필요한 정보를 누락 없이 사실만을 입력하였습니다.
 누락 및 사실에 어긋난 내용 입력으로 신청이 거절 될 수 있으며, 학자금 중개 은행도 위 사실이 확인 될 경우 반환하겠습니다.
 본인과 장학금 및 학자금대출 신청서에 위와 정보를 입력하거나 또한 정보위 누락 또는 거짓 서류를 위, 변조하여 고충과 피해는 교원, 한국장학재단 등에 제출한 경우에는 5년 이상의 장학금 및 학자금
 재할당에 불이익과, 원수 및 원상복합 책임을 질수 있습니다.
 본인과 소득 재산 조사 대상 가구원인 경우에는 동의가 **필수**한 경우, 학자금 지원조건 대상에 따라 **필수**하여 입력할 수 있음을 확인하였습니다.
 본인의 경우 국가장학금 신청 일시 본인 부부 또는 배우자과 관련된, 금융소득(이자, 배당소득), 후원금(공무회계장, 연도회계장 등) 보유 등으로 학자금 지원조건과 변경할 경우 확인되는 경우, 학
 자금받은 국가장학금과 반환하겠습니다

상기 동의사항에 대해 동의하겠습니다 동의확인 >

예, 동의합니다. 아니요

*성명, 주민등록번호

국가장학금, 국가근로장학금, 학자금대출 신청 시 공인인증서, 금융인증서, 간편인증(전자인감)을 이용해서 신청 부탁드립니다.

신청서명 동의

- 신청취소 후 재신청 시 정확한 정보로 입력하여 신청 기간 내 반드시 신청 완료해야 함
- 국가장학금 신청방법 : 학생 신청매뉴얼 참고 (p.1 ~)



가구원 동의 절차

가구원 동의 절차

가구원 정보제공 동의현황 및 동의하기

※ PC용 보안 프로그램이 필요한 경우 재부팅을 권장합니다.

키보드보안 프로그램 선택 설치

※ 안전한 서비스 이용을 위해 키보드보안/개인 프로그램의 재설을 권장합니다.

※ 가상키보드 적용에 따른 사용 가이드

대우스마일과 운영권 등록시만 가상키보드 활성화/사용영역 내에 변경 가능합니다.

○ - 활성화 상태 / □ - 비활성화 상태

학자금 지원 소득·재산 확인 정보제공 동의

본 절차는 정부 학자금 지원 신청자 및 가구원의 학자금 지원구간 신청을 위해 신청인과 가구원의 소득과 재산을 조사하기 위한입니다.

한국장학재단 신청 영의 권한 범용 재·소득에 따라 신청인 및 가구원의 소득·재산 조사를 한국장학재단 및 보건복지부집단이 진행하기 위해서는 '개인 정보 및 금융정보 등의 다른 권리' 하중 및 '제공·조회' 동의가 필요합니다.

정보제공 동의가 선행되어야 하며, 학자금 지원구간 신청과 연계하여 자동 실행될 예정입니다.

정보제공 동의하고자 하는 학생에 대해 다음 ①의 동의한 학원, 학생회 대학 입학 및 재학기간 동안

②인 지나가 여러 달간 경우 각 자녀별로 정보제공 동의가 필요합니다

개인정보제공 및 약관동의

개인정보 수집, 이용 및 제공 동의하십니까?

예 동의합니다 아니요

※ 동의한 뒤 나중에 동의하지 않거나 동의서에 필요한 정보를 누락 한의 사실임을 입증하셨습니다

개인정보를 제공하는 사람 (학자금 지원 신청자의 부모 또는 배우자)

※ 부모 또는 배우자 모두 동의가 필요합니다

성명

주민등록번호

②

실명확인 >

③

정보제공 동의하기 및 동의내용 확인 >

전자서명

※ 동의한 정보제공 동의가 불가능한 경우 안내사항

정보확인 >

※ 알림제외권 한시 시 사용가능한 전자서명수단은 개인용 인증 공인인증서, 개인용 근접 공인인증서, 금융인증서, 간편인증입니다.

※ sms/명절간격제외: 법인용, 학교사, 관공공도자관, 공동인증서는 사용이 불가합니다

※ 한국장학재단에서 사용가능한 전자서명수단과 주주 인증할 수 있습니다.

○ 한국장학재단 홈페이지(www.kosaf.go.kr) 접속

○ [장학금]-[학자금 지원구간]-[가구원(부모 또는 배우자) 정보제공 동의 하기] 클릭

※ 준비사항 : 부모 또는 배우자의 전자서명수단(공동인증서/금융인증서/민간인증서) 지참

○ ① 개인정보제공 및 약관동의, ② 실명확인, ③ 전자서명 인증

○ 개인정보를 제공하는 사람(대학생의 부모 또는 배우자) 전자서명 인증

가구원 정보제공 동의

개인정보를 제공하는 사람 (부모 및 배우자)

이름	<input type="text"/>	주민등록번호	<input type="text"/>
전화번호	<input type="text"/>	휴대전화번호	<input type="text"/>
이메일	<input type="text"/>		<input type="text"/>

본의할 가구 대상이 없을 경우 직접 입력할 수 있습니다.
직접입력한 데이터가 출력되지 않을 경우 **재조회** 버튼을 사용하세요.

직접입력 **재조회**

개인정보를 제공하는 사람(학자금지원 신청자(학생)) 등록

구분	대상자명(학생명)	주민등록번호	가족 정보제공 동의

개인(신원)정보 제공동의 및 조회 동의서
개인정보 제공동의서에 동의 하시겠습니까?
 예 동의합니다 아니요

금융정보(금융·신용·보험정보) 제공동의
금융정보동의 제공동의서에 동의 하시겠습니까?
 예 동의합니다 아니요

가구정보 제공 동의 조회자 등록

가구주명: 주민등록번호:

이름: 주민등록번호:

본의할 가구 대상이 없을 경우 직접 입력할 수 있습니다.

동의완료

- [학생신청정보 존재 시] 동의대상자 선택 ➡ 개인정보 및 금융정보 제공 동의박스 체크 ➡ 동의완료(공동/금융/민간인증서 활용)
- [학생신청정보 미존재 시] 동의대상자 정보 직접입력 ➡ 동의대상자(신청자) 선택 ➡ 개인정보 및 금융정보 제공 동의박스 체크 ➡ 동의완료(공동/금융/민간인증서 활용)

학자금 지원구간 산정절차

학자금 지원구간이란?

무선적 학자금지원 대상자 선정을 위하여 소득계산 조사를 통해 신청한 대학생 가구의 소득분할액을 재단의 학자금 지원구간 구간표에 적용하여 결정된 구간값

학자금 지원구간 산정 안내



* 사원도달정보시스템이란 각종 사회복지 급여 및 서비스 지원 대상자의 자부 및 이력을 통합 관리하는 행정부 복지업무 정보시스템
 ** 국외 소득계산 신고대상자일 경우, 상기 학자금 지원구간 산정 절차를 동일하므로 국외 소득계산 신고제 안내 페이지를 참고하시기 바랍니다.

무차별 지원 신청	<ul style="list-style-type: none"> 온라인 신청 	홈페이지 및 모바일 신청
가구원 정보제공 동의	<ul style="list-style-type: none"> 정보제공동의 대상 가구원 확인 (부모 또는 배우자) 동의대상 가구원은 전자서명수단으로 동의 <ul style="list-style-type: none"> 장애 등 고복무장단 포 재단이 인정하는 경우 요보호자인 동의 진행 가구원 실종 등 정보제공 동의가 불가능한 경우 상담센터로 가구원 재원 심사 요청 가능 학자금신청 후유의 관계없이 한국장학재단 홈페이지를 통해 온라인 정보제공 동의 가능 	<ul style="list-style-type: none"> 가구원 동의를 완료하지 않을 경우 학자금 지원구간 산정불가 학생 본인이 학자금신청일 기준 기초자신위임 경우 가구원 동의 불필요 <p> 가구원 정보제공 동의 안내 > 가구원 동의여부 > </p>

- 학자금 지원구간 정부 조회 >
- 학자금 지원구간 산정절차 >
- 학자금 지원구간 결정값 확인 >
- 가구원 정보제공 동의 >
- 소득산정방식 >
- 계속 사용신청 안내 >
- 최신화 신청 안내 >**
- 국외 소득계산 신고제 안내 >
- 소득인정액 모의계산 >
- FAQ >



서류제출 방법(대상자)

국가장학금 서류제출 (홈페이지 업로드)

2024 년 2 학기 서류제출 현황

서류제출하기

※ 학기 연내에 서류 외에 추가 자료 서류가 필요할 수 있습니다. 제출서류 보 유의사항은 만우터 '작성서류 제출안내'를 참고하시기 바랍니다.

구분	제출이 필요한 서류	제출할 서류	서류제출일	최종발급예부	서류제출대상일	제출서류보가	제출서류식체
금융 필수서류	부담보증서 가족관계증명서	-	-	행정정보 확인증	-	-	-

신사에 필요한 서류는 식체가 불기됩니다.

※ 은수서류 및 신청서류 제출 대상자 어무는 신청 2주-4주 전일일 후 확인하실 수 있으며, 최종완료 어무에 필수서류완료, 신청서류완료는 '서류확인' 완료한 경우 또는 '확인차라 확인'으로 소독인일일 신청을 위한 서류제출이 필요되는 경우 있습니다.

- 과다다량 또는 제출한 서류가 부적격일 경우, 제출해야 할 서류를 정확히 제출해주시기 바랍니다.
- 서류제출 안내해지지는 다음과 같은 절차로 발송됩니다. 안내해지지 수신 시 제출결과서류를 확인 후 기간 내 제출하시기 바랍니다.
- 학자금대출 신청 시 학자금 지원구간, 한도어부 마다 신청한 재학생일일 경우 상정정보에 따라 서류제출이 완료될 수 있으며, 학자금 지원구간 신청어부 마다 다르다 신청한 대학종류의 편차에 제출서류가 있습니다.
- 자립근비영전 및 보모어부 신청어부 (보모 신청한 권)에 의해 비우전일일 경우, 이따라 해당 조건에 따른 서류제출이 완료되어야 제출 일자가 진행될 수 있습니다. (자세한 안내는 1588-2000번에서 안내 가능)
- 자립근비영전 (보모영료어부) : 교육영료확인서
- 보모어부 (어동특정시일) : 영수사실확인서, 어동특정시일 신고증
- 보모어부 (가정위탁) : 가정위탁보모확인서
- 오신청자일일 경우, 이따라 '가족정보수정' 파일을 통해 자립근비영전 및 보모어부 신청어부 변경 가능

[신청 시 입력한 가족관계 확인 절차]



- 정보 확인 완료(2-4명일일 소모)
- 행정안전부 구급유출 정보일일 확인
- 대법원 가족관계 등록정보 확인

- 행정안전부 대법원 정보 확인 후 불일치 시 서류제출 대상자 선정
- 행정안전부 대법원 정보 일치 시 서류제출 완료

- 마이데이터 확인 불의를 전 경우, 연계 일일일 통해 서류 확인
- 마이데이터 확인 후 일일일 7명일일 소모

- 마이데이터 확인 후 추가 제출이 필요한 서류 제출

- 서류제출대상자 확인
- 홈페이지 서류제출 : [장학금]-[장학금신청]-[서류제출현황]- "서류제출" 클릭 후 해당 서류 파일 업로드
- 형제/자매(자녀) 정보 증빙 서류(제출대상자 서류 제출)
 - 미혼의 경우 신청자 부 또는 모 명의 가족관계증명서 제출
 - 기혼의 경우 신청자 본인 명의 가족관계증명서 제출

국가장학금 서류제출 (홈페이지 업로드)

2024 년 2 학기 서류제출 현황

서류제출하기

※ 학기 연내에 서류 외에 추가 자료 제출이 필요할 수 있습니다. 제출서류 보 유효사실은 만일미·확정서류 제출상태를 참고하시기 바랍니다.

구분	제출이 필요한 서류	제출한 서류	서류제출일	최종발급예부	서류처리예상일	제출서류평가	확정서류상태
금융·필수서류	부담능력표 가족관계증명서	-	-	행정정보 확인중	-	-	-

신사에 필요한 서류는 제기가 불가능합니다.
 ※ 은수서류 및 선대서류 제출 대상자 어우는 신청 2주~4주 정도일 후 확인하실 수 있으며, 최종년도 어우에 '필수서류완료', '선대서류완료'는 '서류확인이 완료된 경우' 또는 '확정자료 확인으로 소독완료' 상태를 위한 사후제출이 필요 없는 상황입니다.

- 과월대상 또는 제출한 서류가 부적격일 경우, 재출해야 할 서류를 정확히 제출해주시기 바랍니다.
- 서류제출 안내페이지는 다음과 같은 절차로 발송합니다. 안내페이지 수신 시 '제출결과'서류를 확인 후 기간 내 제출하시길 바랍니다.
- 학자금대출 신청 시 학자금 지원구간 관할업무에 의해 연체한 채권입상일 경우 상정정보 발송입니다.
- 자립준비청년 및 보호아동 신청업무 (보호 신청한 만15세 이하 최후년도 경우, 아래첨에 있음)
- 자립준비청년(보호종료아동) : 보호종료보호신청서
- 보호아동(아동복지시설) : 청소년실황확인서, 아동복지시설 신고증
- 보호아동(가정위탁) : 가정위탁보호확인서
- 오심장자(본인, 여권, 가족관계증명서) 재유출 통해 자립준비청년 및 보호아동 신청에

서류제출

이름: [] 주민등록번호: []
 신청일자: 2024.02.26 신청시간: []
 신청처: []

서류제출

필수서류의 가족관계증명서 [] [제출하기]



- 서류제출대상자 확인
- 홈페이지 서류제출 : [장학금]-[장학금신청]-[서류제출현황]-우측 하단 "서류제출" 클릭 후 해당 서류 파일 업로드
- 형제/자매(자녀) 정보 증빙 서류(제출대상자 서류 제출)
 - 미혼의 경우 신청자 부 또는 모 명의 가족관계증명서 제출
 - 기혼의 경우 신청자 본인 명의 가족관계증명서 제출

국가장학금 서류제출 (모바일 업로드)



① 한국장학재단 앱 설치



② 장학금 > 서류제출



③ 로그인



④ 파일찾기 및 등록완료



국가장학금 신청 시 유의사항

Good

- 반드시 본인 명의로 신청
 - 수혜 받을 대학장 본인명 정확히 대학 및 가족정보를 입력하여 신청 완료
- 정확한 소속대학으로 신청
 - 학교정보 입력 시 비슷한 이름의 타 대학을 선택하지 않도록 유의
- 본인의 정확한 학적 입력
 - '24년 2학기 기준'으로 본인의 산업, 재학, 편입, 재입학 입력
- 다자녀 정보 정확히 입력
 - 미혼 신청자 본인 포함 형제/자매 수, 서열
 - 기존 자녀 수 정확히 입력
- 가구원 동의 및 서류제출 완료 필수
- 공동인증서 or 금융인증서 or 민간 인증서 발급 후 기한 내 신청
- 최종 신청완료 여부 확인
 - [장학금]-[장학금신청]-[신청현황]에서 신청완료 여부 확인
- 교육지원대상자 여부 확인
 - 국가유공자, 보훈보상대상자, 북한이탈주민 등 등록금 전액을 지원받는 교육지원대상자는 반드시 교육지원비 신청

Bad

- 부모 등 타인 명의로 신청 시 국가장학금 수혜 불가
- 잘못된 대학명으로 신청하거나 확정되지 않은 대학으로 신청할 경우 심사가 지연되거나 국가장학금 수혜 불가
- (예시) '24년 1학기 신입생'이 '24년 2학기 예도 "전입"으로 신청' ⇒ '신입, 편입, 재입학' 학기 이후 학기는 '재학생'
- 형제/자매 및 자녀 정보 오입력하는 경우 다자녀 우대 불가함
- 가구원 미동의 또는 서류제출 대상자의 서류가 제출되지 않은 경우 국가장학금 지원 불가
- 신청 마감일에 임박하여 공동인증서 or 금융인증서 or 민간인증서 발급 시 기한 내 국가장학금 신청이 불가능할 수 있음
- 신청 진행 중 중단되는 경우 국가장학금 신청이 완료되지 않아 수혜가 불가하므로 반드시 최종 신청완료 여부 확인 필요
- 국가유공자, 보훈보상대상자, 북한이탈주민 등 등록금 전액을 지원받는 교육지원대상자는 국가장학금으로 대체하여 지원 불가
 - ※ 단, 수혜횟수초과, 초과학기 미지원 등의 사유로 학생 부담분이 발생한 경우에 한해서만 국가장학금 지원 가능