



# 헌혈금지 약물 및 예방접종

아래의 약물, 주사제는 혈액 및 수혈자의 건강에 영향을 미칠 위험이 있으므로 **현재 또는 과거에 복용한 경험**이 있는 경우 일정기간 동안 헌혈에 참여하실 수 없으며, **문진간호사에게 문의해 주시기 바랍니다.**

## 1 태아 기형을 일으킬 위험이 있는 약물

종 류	헌혈금지기간	상품명 / [성분명]
건선 치료제	영구	티가손 · 타가손 · 테지손 / [에트레티네이트]
건선 치료제	3년	네오티가손 · 소리아탄 / [아시트레틴]
전립선비대증 치료제	6개월	아보다트 등 / [두타스테라이드]
전립선비대증 치료제	1개월	프로스카 등 / [피나스테라이드]
남성 탈모증 치료제	1개월	프로페시아 등 / [피나스테라이드]
여드름 치료제	1개월	로아큐탄(아큐탄) · 아크날 · 뉴티논 · 아큐네탄 · 이소트렌 · 이소티나 · 트레틴 · 핀플 등 / [이소트레티노인]
손 습진 치료제	1개월	알리툽 / [알리트레티노인]
항악성종양 / 나성결절흉반 (ENL) 치료제	1개월	세엘진탈리도마이드 · 알보젠탈리도마이드 · 탈로마 · 탈리그로브 등 / [탈리도마이드]
항악성종양 치료제	24개월	에리벤티지 / [비스모데깁]

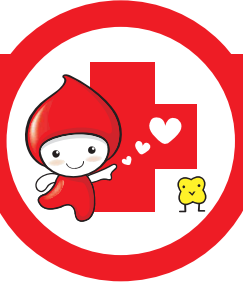
## 2 기타 약물 및 주사제

종 류	헌혈금지기간
사람뇌하수체 유래 성장호르몬, 소에서 추출한 인슐린, 면역억제제, 변종 크로이츠펠트 – 야콥병의 위험지역에서 채혈된 혈액의 혈청으로 제조된 진단시약	영구
태반주사제, 혈액응고인자	1년
티클로티딘	2주
항생제(주사 포함)*, 스테로이드제(주사 포함), 보톡스(주사), 클로피도그렐 등	1주
아스피린	3일

\*감기 치료 목적으로 경구 약복용인 경우 3일

## 3 예방접종

종 류	헌혈금지기간
B형간염 면역글로블린, 동물에게 물린 후 광견병의 예방접종, 국내에서 허가받지 않은 예방접종	1년
수두, 상처 후 파상풍, 인플루엔자 생백신(비강흡입), BCG접종, MMR(홍역, 유행성이하선염, 풍진의 혼합 백신), 대상포진	1개월
B형간염	2주
황열, 경구용 소아마비, 경구용 장티프스	2주
콜레라, 디프테리아, 인플루엔자, A형간염, 주사용 장티프스, 주사용 소아마비, 파상풍, 백일해, 일본뇌염, 유행성 출혈열, 탄저병, 공수병, 폐렴구균, 자궁경부암 백신(가다실, 서바릭스), 뇌수막염(수막구균 포함)	24시간



# 감염병 종류 및 변형 크로이츠펠트-야콥병 헌혈금지지역

## ● 감염병 종류

\*감염성 병원체 수혈감염위험도 분류 (2011. 3. 23)

헌혈보류기간 (치료종료 후)	질 병 명
영구배제	리슈만편모충증, 바베스열원충증, 사가스병, 큐열(Q열), 크로이츠펠트야콥병(CJD) 및 변종크로이츠펠트야콥병(vCJD), 헌센병, 후천성면역결핍증(AIDS), C형간염, 만성B형간염, 톡소포자충증
3년	말라리아
2년	브루셀라증
1년	성병(매독, 성기 단순포진, 연성하감, 임질, 천구곤딜롬, 클라미디아), 급성B형간염, A형간염
6개월	댕기열, 웨스트나일열, 지카바이러스 감염증, 치쿤구니야열
5개월	포충증
4개월	사상충증
3개월	악구충증, 중증급성호흡기증후군(SARS)
2개월	광동주혈선충증
1개월	결핵, 공수병, 두창, 디프테리아, 라싸열, 라임병, 레지오넬라증, 렙토스피라증, 마버그열, 바이러스성 출혈열, 발진열, 발진티푸스, 백일해, 보툴리눔독소증, 비브리오패혈증, 성홍열, 세균성이질, 수두, 수막구균성수막염, 수족구병, 신중인플루엔자, 신중후군출혈열(유행성출혈열), 아프리카수면병, 에볼라열, 엔테로바이러스 감염증, 야토병(툴라레미아), 유비저, 유행성이하선염(볼거리), 인플루엔자, 일본뇌염, 장출혈성 대장균감염증, 장티푸스, 조류인플루엔자 인체감염증, 주혈흡충증, 진드기매개뇌염, 찻잎가무시병, 콜레라, 탄저, 파라티푸스, 파상풍, 페스트, 폴리오, 풍진, 홍역, 황열
치료종료 시 까지	간흡충증, 급성호흡기감염증, 다제내성녹농균(MRPA)감염증, 다제내성아시네토박터바우마니균(MRAB)감염증, 메디나선충증, 메티실린내성황색포도알균(MRSA)감염증, 반코마이신내성장알균(VRE) 감염증, 반코마이신내성황색포도알균(VRSA) 감염증, 요충증, 장관감염증, 장흡충증, 카바페넴내성장내세균속균종(CRE) 감염증, 편충증, 폐흡충증, 회충증

## ● 변형 크로이츠펠트 - 야콥병 헌혈금지지역

지역	대상 국가	기간	거주 또는 체류기간	
유럽	영국	• 맨 섬 • 북아일랜드 • 스코틀랜드 • 웨일즈 • 잉글랜드 • 지브롤터 • 채널 제도 • 포클랜드 섬	1980년~1996년	1개월 이상
			1997년~현재까지	3개월 이상
	프랑스	• 프랑스	1980년~현재까지	5년 이상
기타 유럽	광우병 발생 국가	• 그리스 • 네덜란드 • 덴마크 • 독일 • 룩셈부르크 • 리히텐슈타인 • 벨기에 • 슬로바키아 • 슬로베니아 • 스위스 • 스페인 • 아일랜드 • 오스트리아 • 이탈리아 • 체코 • 포르투갈 • 폴란드 • 핀란드	1980년~현재까지	5년 이상
	위험성이 높은 국가	• 노르웨이 • 루마니아 • 마케도니아 • 모나코 • 몰타 • 바티칸 • 보스니아-헤르체고비나 • 불가리아 • 산마리노 • 스웨덴 • 아이슬란드 • 안도라 • 알바니아 • 유고슬라비아(세르비아, 모테네그로) • 크로아티아 • 헝가리	1980년~현재까지	5년 이상



# 국내 말라리아 관련 헌혈 제한지역

출처 : 질병관리본부 혈액안전감시과(2019.8.1)

## ● 헌혈 제한지역

지역 여행 및 거주년도	경기	인천	강원	북한	
2017년~2019년	파주시	연천군	강화군	철원군	백두산 제외 전지역

- \* 말라리아 관련 헌혈 제한지역에 거주나 복무(연중 6개월 이상 숙박)시는 **2년간**, 여행(연중 1일 이상~6개월 미만 숙박)시는 **1년간** 전혈헌혈 및 혈소판성분헌혈을 할 수 없으며 **혈장성분헌혈만 가능함.**
- \* 말라리아 관련 헌혈 제한지역 숙박 시 무증상의 상태로 말라리아 원충이 적혈구 내에 잠재할 가능성이 있으므로 군인 및 일반인 모두 전혈헌혈 및 혈소판성분헌혈을 제한함.
- \* 말라리아 관련 헌혈 제한(위험)지역 해상에서만 숙박한 경우 해상지역이 지상으로부터 **30km** 이상 떨어지면 전혈헌혈 가능함.
- \* 군인은 경기도 양주시, 포천시 북무 등의 경우 헌혈제한지역에 준하여 적용.



# 국외 말라리아 관련 헌혈 제한지역 - 대륙별 -

아래 국가에 거주나 복무(연중 6개월 이상) 시는 **3년간**, 여행(연중 1일 이상~6개월 미만 숙박) 시는 **1년간** 전혈헌혈 및 혈소판성분헌혈을 할 수 없으며, **혈장성분헌혈만 가능합니다.**

출처: 미국질병통제예방센터(2019.8.1)

아메리카		아프리카		아시아/오세아니아	
전지역	일부지역	전지역	일부지역	전지역	일부지역
아이티 (라바디 항구 포함) 가이아나	과테말라, 니카라과 도미니카공화국 멕시코, 베네수엘라 벨리즈, 볼리비아 브라질, 수리남 에콰도르, 엘살바도르 온두라스, 코스타리카 콜롬비아, 파나마 페루, 프랑스령기아나	가나, 가봉, 감비아, 기니 기니비소, 나이지리아, 남수단 니제르, 라이베리아, 르완다 마다가스카르 마요트(프랑스령), 말라위 말리, 모잠비크 베냉, 부룬디, 부르키나파소 상투메프린시페, 세네갈, 서사하라 소말리아, 수단, 시에라리온 앙골라, 우간다, 잠비아 적도기니, 중앙아프리카공화국, 지부티, 짐바브웨, 차드, 카메룬, 코모로, 코트디부아르 공고공화국(브라자빌) 공고민주공화국(킨샤사), 토고	나미비아 남아프리카공화국 모리타니아(모리타니) 보츠와나 에스와티니(스와질란드) 에리트레아 에티오피아 카보베르데 케냐 탄자니아	동티모르 바누아트 버마(미얀마) 솔로몬제도 타지키스탄	네팔, 라오스 말레이시아 방글라데시 베트남, 부탄 사우디아라비아 아프가니스탄 예멘, 오만 이란, 인도 인도네시아 중국, 캄보디아 태국 파키스탄, 파푸아뉴기니, 필리핀

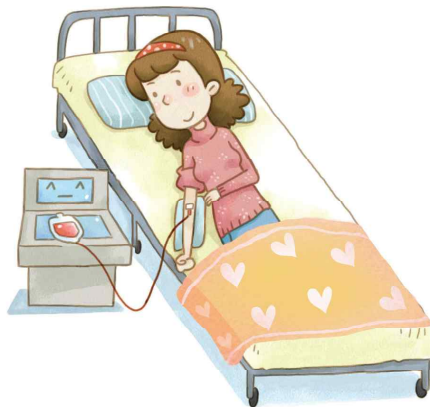


# 헌혈 후 생길 수 있는 증상

대부분의 경우 헌혈관련 증상을 보이지 않지만, 일부에서는 다음의 증상이 발생할 수 있습니다.

## 혈관미주신경반응

긴장, 스트레스로 인해 내장에 분포되어 있는 신경이 자극되어 오심, 구토, 현기증 등이 나타날 수 있습니다. 헌혈 전 30분 이내에 500mL 정도의 물 섭취, 헌혈 중 다리를 발목 근처에서 꼬고 다리 근육에 힘을 주는 운동, 충분한 휴식 등으로 예방할 수 있습니다. [혈관미주신경반응 증상이 나타나면 즉시 주저앉거나 머리를 다리보다 낮은 자세로 10분 이상 휴식을 취하면 대부분 회복됩니다]



## 국소 피부반응

소독약이나 일회용 반창고에 의해 채혈부위에 가려움증 등이 생길 수 있습니다.

## 신경손상

매우 드물지만 헌혈 시 혈관주위의 신경이 손상을 받아 감각이상, 통증, 근력감소 등의 증상이 생길 수 있습니다.

## 혈전정맥염

혈전과 관련되어 정맥 내 염증이 발생하는 것으로 열감, 압통, 국소 통증, 발적, 부기 등의 증상이 나타날 수 있습니다. 예방을 위하여 헌혈 후 정맥 천자부위의 일회용 반창고를 최소한 4시간 이상 부착하여 주시기 바랍니다.

## 팔통증

헌혈 중 또는 헌혈 후 수 시간 이내에 헌혈한 팔에 발생하는 심한 국소적인 방사통으로, 통증 외의 다른 특이증상은 없는 것을 말합니다.

## 구연산반응

성분헌혈 시 항응고제가 헌혈자에게 주입 되어 재채기, 입술떨림, 오심, 구토, 목 뒷부분의 추운 느낌 등의 증상이 발생할 수 있으나, 우유 등 칼슘이 함유된 식품을 섭취하면 예방할 수 있습니다.

## 피하출혈 및 혈종

헌혈하는 과정에서 혈액이 피부 사이에 스며들어 생길 수 있으나 충분히 지혈하면 예방할 수 있습니다. [통증, 불편감, 출혈반 등의 증상이 있을 수 있으나 일정 기간(1~3주) 경과 후 대부분 회복됩니다]

- 계속하여 증상이 사라지지 않으면 헌혈증서 뒤에 표기된 혈액원으로 연락주시시오.
- 헌혈관련 증상의 발생을 예방하기 위하여 헌혈 후 유의사항을 꼭 지켜주세요!

## RhD(-) 헌혈 참여 안내문

안녕하십니까?

승고한 박애정신의 실천으로 헌혈에 적극 참여하여 주심에 감사드립니다.

그동안 국내 RhD(-) 혈액수급의 대부분은 자발적인 헌혈 또는 헌혈봉사단체 등을 통해 이루어지고 있어서 의료기관에서 요청하는 혈액을 모두 신속하게 공급하지 못하는 상황이 발생되기도 하였습니다.

대한적십자사 혈액관리본부는 이를 개선하기 위하여 「RhD(-) 혈액수급시스템」을 구축, RhD(-) 혈액을 신속하게 안정적으로 공급하고 있습니다. 즉, 의료기관에서 RhD(-) 혈액을 요청하는 경우, RhD(-) 혈액수급시스템에 등록, 긴급헌혈에 동의하신 분들에게 문자 메시지 및 전화로 헌혈안내를 실시하여 해당 혈액을 확보·공급하고 있습니다.

이와 같이 혈액관리본부에서 RhD(-) 헌혈자 등록, 적정제고 관리, 혈액제제 공급 등 RhD(-) 혈액수급시스템을 안정적으로 운영함으로써 긴급혈액 수급업무의 효율성을 높이고 있습니다.

최근 헌혈하신 RhD(-) 혈액보유자를 대상으로 긴급헌혈을 위한 문자메시지, 전화안내에 대한 동의를 구하고자 하오니 많은 참여를 부탁드립니다.

감사합니다.

### RhD(-) 헌혈 참여 등록 방법

☎ 혈액관리본부 고객지원센터(전화 1600-3705)

☎ 홈페이지([www.bloodinfo.net](http://www.bloodinfo.net)) 이용

- 혈액관리본부 홈페이지 로그인후 마이페이지 → 개인정보수정 페이지 접속
- 긴급헌혈 참여 동의 및 긴급 헌혈안내 수신동의 체크
- 수정버튼 클릭