
2020학년도

**비교과·인성교육 프로그램 및
마일리지제도 운영 지침**

2020. 04.



(비교과·인성교육센터)

1 추진배경

1. 인성교육의 대학 브랜드화 실현 및 학습·진로상담·취업·창업 프로그램의 효과적인 수행을 위하여 정규 교육과정 외의 비교과 교육과정 운영 필요성 대두
2. 4차 산업혁명시대에 부응하는 창의적 인재 양성을 위하여 비교과 프로그램 운영을 통한 창의·인성·진로 교육 강화 필요
3. 본부 부처별로 운영되는 비교과 프로그램의 통합 운영 및 관리를 통하여 교육의 사각지대를 없애고 균형적이며 안정적인 비교과 프로그램 운영과 교육 효과 극대화 추구
4. 학과 프로그램의 개발 및 활성화를 통하여 학과 특성화 실현 및 역량을 갖춘 인재 양성
5. 경력개발 프로그램 참여 학생에 대한 장학금 지원 등 학과 간담회를 통한 교수 요구사항 반영
6. 비교과 프로그램에 대한 학생 참여도 향상을 위해 마일리지장학제도 도입 및 연계 필요

2 관련규정 및 근거

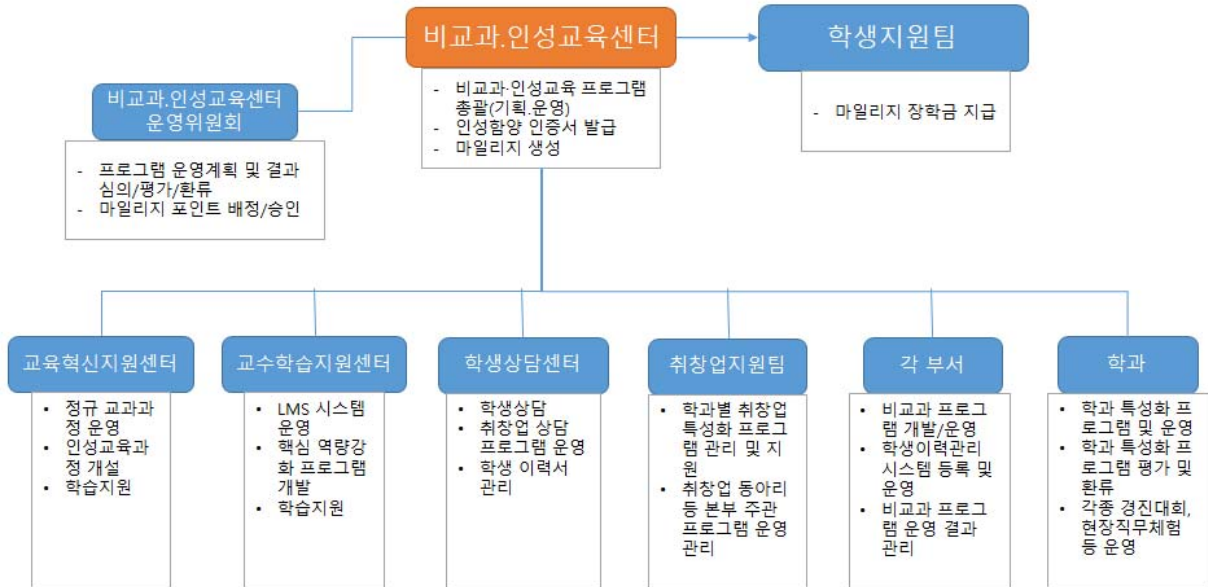
1. 비교과·인성교육센터 운영 규정
2. 취·창업지원규정
3. 장학규정
4. 교수학습지원센터 규정
5. KJ VISION 2025 특성화(중장기 발전계획)
6. 학생이력관리시스템 운영 규정

3 목표

1. 입학단계부터 졸업 후 취·창업 단계까지 교과-비교과 프로그램 운영과 상호 연계를 통하여 학교인재상에 부합하는 역량을 갖춘 인재를 양성함
2. 학생들의 자기주도적 학습 정착과 올바른 인성함양으로 취업활성화를 위한 동기를 부여함
3. 비교과 프로그램과 마일리지장학금을 연계하여 학생의 참여도를 높이고, 국제대학인으로서의 적극적인 참여의식을 고취시킴
4. 학과 맞춤형 비교과 프로그램의 개설 및 활성화를 통하여 학과 특성화 실현함

4 추진체계

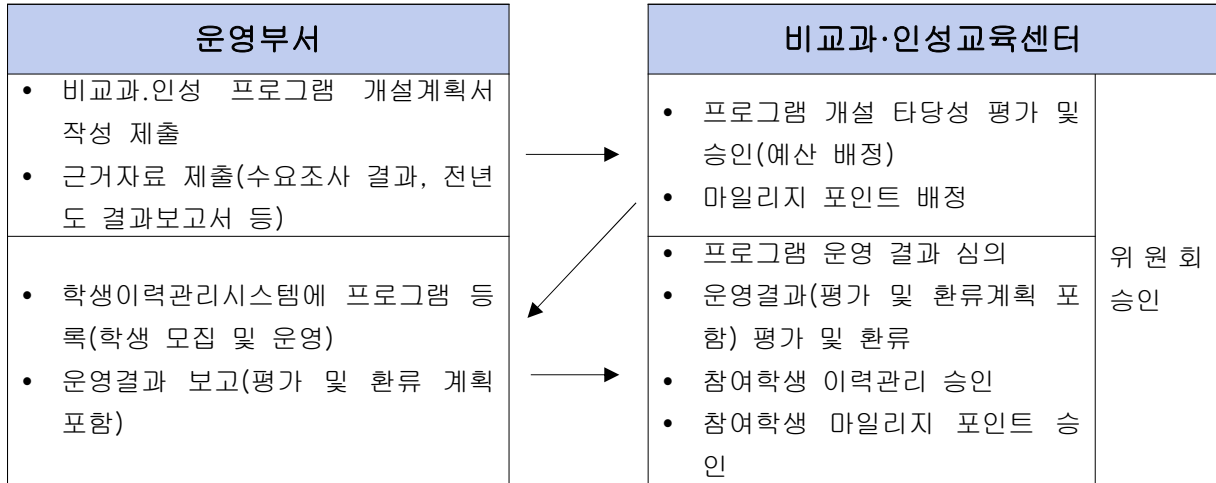
1. 조직도



2. 운영체계

본부 각 부처 및 학과의 역할은 다음과 같음

부서	역할	비고
비교과.인성교육센터	<ul style="list-style-type: none"> 비교과 교육과정(프로그램) 예산 계획 수립 및 업무 총괄 비교과 교육과정(프로그램) 개설 심의 및 평가·환류 KI인성 인증서 발급 마일리지 부여 	
비교과.인성교육센터 운영위원회	<ul style="list-style-type: none"> 비교과 교육과정(프로그램) 개설 타당성 심의 평가 마일리지 포인트 배정 비교과 교육과정(프로그램) 운영결과 심의 및 평가·환류 학생 이력관리 승인 및 마일리지 포인트 승인 	
각 운영 부서, 학과	<ul style="list-style-type: none"> 비교과 프로그램 개설 계획서 작성 및 개설 신청(근거자료 첨부) 정규 교과 프로그램 개설 및 계획서 작성(인성 교육 과정) 학생이력관리시스템에 교육과정(프로그램) 등록 운영 교육과정(프로그램) 운영 결과 관리 	교무처, 학생취업처 산학협력단, 교수학습지원센터, 교육혁신지원센터, 학생상담실 국제교류센터 학술정보원 평생교육원,



5 비교과·인성교육 프로그램 및 인성 운영 및 마일리지제 연계

1. 비교과·인성 교육 프로그램 운영 기관 및 대상

- 가. 비교과 프로그램은 본부 부처 및 부속, 부설기관, 학과가 운영할 수 있으며 수요조사, 운영 배경 및 필요성과 운영 방법, 기간, 대상, 마일리지 포인트 등을 포함하는 개설 계획서를 작성하여 비교과·인성교육센터로 제출하고 승인받은 후 운영함
- 나. 비교과·인성 교육프로그램의 대상은 본 대학 재학생으로 함
- 다. 비교과 프로그램은 학점 또는 시수로 인정받을 수 없으며 강사료는 강사 지급규정에 준하여 지급할 수 있음

2. 비교과·인성 교육 프로그램의 종류와 마일리지제

- 가. 비교과·인성 교육 프로그램은 인성교육, 교내 봉사 등 학생의 인성 함양 활동과 학습역량개선, 취미, 동아리 활동 등 학생의 경력개발 활동 그리고 진로, 취업, 창업을 위한 프로그램 등의 영역을 모두 포함함
- 나. 각 프로그램은 신청 단계에서 마일리지 포인트를 신청하여 배정받을 수 있으며 비교과·인성교육센터 운영위원회에서 최종 확정함
- 다. 교외 활동(자격증 취득, 봉사, 외부기관 수상, 체험활동 등)은 비교과 프로그램에 포함되지 않으나 마일리지 포인트를 부여할 수 있으며, 포인트 기준은 지침에 명시되지 않은 경우에 한하여 학과장 추천 및 비교과·인성교육센터 운영위원회의 심의·조정·의결을 거쳐 확정함
- 라. 학과가 주관하는 VT, 답사 등 행사 관련 사항과 학과 교내외 행사를 지원하는 학생 자치회는 마일리지 부여 대상에서 제외함
- 마. 영역별 우수학생에게는 졸업 시 총장명의 국제인성함양인증서를 수여 할 수 있음

바. 비교과·인성 프로그램의 핵심역량 구분은 다음과 같음

분류	1. 인성	2.지성	3.지식	4.기술	5.국제화	6.소통
내용	인성교육·활동	수상	수상	수상	외국어능력	집단상담
	멘토링	역량강화	자격증	역량강화	해외취업	동아리
	봉사		역량강화	자격증	어학연수	답사참여
	예방교육				해외봉사	

3. 마일리지 지급 기준

- 가. 마일리지 포인트는 학생의 참여도 또는 성취도에 따라 부여된 최대 포인트 범위 내에서 등급에 따라 차등 부여할 수 있음
- 나. 비교과 프로그램에 참여하는 학생의 참여도가 저조하거나 성과가 미흡한 경우 마일리지 포인트를 부여하지 않을 수 있음
- 다. 중복 프로그램에 참여하는 학생의 경우는 1회에 한하여 마일리지 포인트를 획득할 수 있으며 최대 포인트로 선택하여 활용할 수 있음
- 라. 학과에서 운영하는 비교과 프로그램의 경우 타과 학생도 참여하여 마일리지 포인트를 획득할 수 있으나 학과를 통한 마일리지 상한선을 초과할 수 없음
- 마. 마일리지 포인트 지급 기준은 예시를 기준으로 하며 프로그램의 상황에 따라 비교과·인성 운영위원회의 협의 및 승인을 거쳐 조정할 수 있음

1) 비교과 프로그램별 포인트 지급 기준

- 가) 학기, 년도, 하계/동계, 1일 진행 프로그램으로 구분하여 포인트를 차등지급함
- 나) 이외의 프로그램도 비교과·인성 운영위원회 협의 및 승인을 거쳐 마일리지 지급될 수 있음
- 예) 국제대학교 4대 실천캠페인과 관련된 프로그램, 정부와 협업하여 이루어지는 인성관련 프로그램

프로그램 유형	수료기준	부서(학과)명	프로그램 성격	운영기간	마일리지 포인트
1학기 단위	10시간 이상	전 부서(학과)	1) 오디션, 경진대회, 공모전, 학술대회 준비, 취업프로그램, 현장학습 등 2) 자기개발 프로그램(자격증, 외국어, 임용고시 등) 3) 멘토링 4) 봉사활동 등	1학기	10포인트
1년 단위	15시간 이상		1년	15포인트	
동아리	제한 없음		동아리	1년	10포인트
해외프로그램 (하계/동계)	회당		단기어학연수, 해외봉사활동 등	하계/동계	10포인트
단기 행사 (1일 기준)	1시간 이상		모의면접, 간담회, 특강, 봉사활동, 선후배간담회, 박람회, 설명회,	1일	2포인트

			졸업작품전시회 등		
캠프	참여도		리더쉽, 대학생활적응, 역량개발 프로그램 등	수시	2포인트
단기 행사 (참여 기준)	1회 참여	학생상담실	예방교육 등	1회	2포인트
		학술정보원	전자정보박람회 서평쓰기, 우수이용자(다독자) 등	1회	2포인트
		교수학습지원 센터	학습지원프로그램 학습포트폴리오	1학기 1년단위 단기	10포인트 15포인트 2포인트
		비교과·인성교 육센터	LMS이용 실적 학습유형상담 인성프로그램 프로그램 운영상 필요하다고 인정된 경우		

2) 자격증별 포인트 지급 기준

- 가) 자격증은 국가/민간자격으로 구분하고, 어학능력시험은 점수 기준을 충족한 경우에만 마일리지 포인트를 지급하며 중복될 경우 별도 협의한다.
- 나) 학과별 취득하는 자격증의 종류가 다양하고, 학생 개개인이 인지하는 자격증의 난이도가 다르기 때문에 자격증별로 마일리지 포인트를 차등지급하지 않는다.

자격증 종류	마일리지 포인트
국가자격	7포인트
민간자격	2포인트
어학능력시험 (토익 700+, JLPT N1+, JPT 700+, NIKKEN 700+, 新 HSK 5급+)	7포인트

- 3) 전국 규모 정부기관주최 각종 경진대회에서 대상, 최우수상을 수상하거나 1위한 학생에게 마일리지 7포인트를 지급한다.

만점 포인트	등급	등급별 포인트	상대평가 비율
15점	A	15점	50%
	B	10점	30%
	C	5점	20%
총 합			100%
10점	A	10점	50%
	B	5점	30%
	C	2점	20%
총 합			100%
2점	없음	2점	P

- 4) 만점 기준이 15점, 10점인 프로그램은 상대평가를 통해 포인트를 지급한다.

- 5) 마일리지 누적 포인트 별 장학금 지급(안)

장학명	마일리지 누적 포인트	지급금액
마일리지장학 1종	70점 이상	70만원

마일리지장학 2종	50점 이상	50만원
마일리지장학 3종	30점 이상	30만원

※ 향후 누적 포인트 별 장학금 지급 금액은 장학위원회를 통해 변동될 수 있다.

4. 프로그램별 지도교수 배정(안)

한 개의 프로그램을 다수의 담당교수가 진행하는 경우 대표 담당교수 한 명이 사이트에 프로그램을 입력하고 학생 관리를 진행하여야 한다.

6 마일리지 포인트의 보상

1. 마일리지 포인트의 장학금 연계

- 가. 마일리지 포인트는 학기말 또는 학년말에 장학금으로 연계하여 보상할 수 있다.
- 나. 마일리지 장학금 지급 대상은 재학생에 한하며 '장학금액 및 대상인원, 장학금 지급 기준 마일리지 포인트'는 당해 장학금 지급예산 범위를 고려하여 상대평가를 통해 최종 결정한다.
- 다. 누적된 마일리지 포인트는 학기말 또는 학년말의 보상을 통하여 해당 포인트만큼 소멸되며 마일리지 포인트 누계는 계속 관리된다.
- 라. 마일리지 장학금은 대가성으로 등록금 총액 한도 관계없이 타 장학금과 중복 지급이 가능하다.

2. 국가/민간 자격증은 세부 기준에 따라 마일리지 포인트를 지급한다.

6 예산 지원

부서	사업명	예산
비교과·인성교육센터	- 프로그램 운영비	
학생취업처	- 학과별 취업지원비 - 현장직무체험지원비	
교육혁신지원센터	- 프로그램 운영비	
교수학습지원센터	- 프로그램 운영비	
국제교류센터	- 프로그램 운영비	
학생상담실	- 프로그램 운영비	
학술정보원	- 프로그램 운영비	
학과	- 학과 특성화 프로그램 운영비	

7 기대 효과

1. 비교과·인성 프로그램을 통하여 학생의 인성 함양 및 취·창업 역량 강화에 기여
2. 비교과 교육과정의 마일리지제와 장학금 연계를 통하여 학생 참여의식 고취
3. 다양한 비교과 프로그램의 개설을 통하여 학생의 핵심역량을 향상시킬 수 있는 기회 제공
4. 학과 맞춤형 비교과 프로그램의 개설 및 활성화를 통하여 학과 특성화 실현
5. 학생의 이력관리 충실성 제공

8 기타

이 지침에 명시되지 않은 사항은 총장이 따로 정한다.

[별지1] 비교과·인성 프로그램 개설 계획서 양식

20 년도 학기 비교과·인성교육 프로그램 개설 계획서			담당	담당교수	학과장
부서(학과)명		담당교수			
비교과명		모집인원	명	마일리지 포인트	점
세부 운영기간	ex. 2020년 3월 4일~6월 13일	총 운영기간	ex.3개월 or 3일	총 운영시간	시간 ex. 12시간
<p>▣ 주요 활동계획을 기재하여 주시기 바랍니다.</p>					
<p>▣ 주차별 활동 계획</p>					
주차	주요활동계획			비 고 (졸업생 참여여부 등)	
1					
2					
3					
4					
5					
6					
7					
8					
9					
10	(확장 가능)				

[별지3] 비교과·인성 교육 프로그램 운영결과보고서 양식

20 년도 학기 비교과·인성 교육 프로그램 운영결과보고서			담당	담당교수	학과장		
부서(학과)명		담당자(교수)					
비교과명		참여인원	1학년	2학년	3학년	졸업생	총원
세부 운영기간	ex. 2020년 3월 4일~6월 13일	총 운영시간	시간 ex. 12시간	마일리지 포인트	점 ex. 10점		
<p>▣ 주요 활동내용을 기재하여 주시기 바랍니다.</p>							
<p>▣ 주차별 활동 내용</p>							
주차	주요활동내용	일시 및 장소		비 고 (졸업생 참여여부 등)			
1							
2							
3							
4							
5							
6							
7							
8							
9							
10	(확장 가능)						

(*담당자가 기재할 것)

프로그램 수행 결과 평가

▣ 프로그램 수행 후의 결과 평가

프로그램 환류 계획

▣ 프로그램의 추후 개선사항, 확대사항, 운영계획 등